

# Lokalhistorie midt i Nordsjælland



**Vandforsyning før og nu. Læs heri om Harløse Vandværk i 50 år.**

Vi, Harløse Vandværks bestyrelse, (det er os på fotoet herover) indbyder  
forretningsforbindelser, venner og interesserede til værkets 50 års  
jubilæumsreception i Harløse Forsamlingshus tirsdag den 24. feb. kl. 16,  
og alle andelshavere med ægtefælle eller samlever til jubilæumsmiddag, gule ærter,  
samme dag kl. 18 og generalforsamling kl. 19.30.

Dette er jubilæumsskrift til alle andelshaverne ved

## Harløse Andelsvandværks

### 50 års jubilæum i februar 2009

og Lokalhistorisk Nyt nr. 1 , feb. 2009, 6. årgang, fra

## Lokalarkivet for

## Alsønderup-Tjæreby Sogne

i Hillerød Kommune

**- Et arkiv for almindelige menneskers historie –  
Sponsorer til lokalarkivet i perioden fra 1.10.07 til 31.12.08**

**Hillerød Byråds Fritids- og Kulturudvalg**, Rådhuset, 3400 Hillerød.

**Kontorland A/S** - Alt Til Kontoret. Industrivænget 15, 3400 Hillerød. Tlf. 48 25 36 66.  
w w w .kontorland.dk

**Dines Jørgensen & Co. A/S**. Rådgivende Ingeniører F.R.I., Kirsebærallé 9-11, Ullerød, 3400 Hillerød. Tlf. 48 26 06 66. E-mail: dj@dj-co.dk - w w w .dj-co.dk

**Thorkild Jørgensen VVS Aps.**, Aut. VVS-installatør, Ryagergårdsvej 3, Annisse, 3200 Helsingør. Tlf. 48 79 13 60, mobil 20 11 85 57.

**Nordtag A/S** v/ direktør Jørgen Simonsen, Mestervangen 7, 3220 Græsted. Tlf. 48 36 36 36, fax. 48 36 36 30, w w w .nordtag.dk

**Entrepreneurfirmaet Brødrene Jørgensen I/S**, Frederiksværksgade 168, 3400 Hillerød. Tlf. 4821 0428. Mobil 2146 2804 (Henrik Jørgensen). Mobil 2146 2805 (Steen Jørgensen), Fax 4821 0458

**G.D.A., tømrer- og snedkermester Gert Dyrlov Andersen**, Torsholms allé 8, Tulstrup, 3400 Hillerød. Tlf. kontor 4828 5550, mobil 2028 9950, fax 4828 6746.

**HHM Ejendomme A/S**. Ejendomsudvikling og –rådgivning. Krakasvej 7 C, 3400 Hillerød. Tlf. 4826 3737. w w w .hhmejendomme.dk

**DanBolig, Søderberg/Nielsen Aps**, Frederiksværksgade 7, 3400 Hillerød. Tlf. 48 24 21 11. Fax. 48 24 21 69. E-mail: Hilleroed@danbolig.dk

**Malerfirmaet Ti-Kanten A/S**, Huginsvej 2 A, 3400 Hillerød & **malmester Niels Ole Jensen**, Hillerødvej 8, Alsønderup, 3400 Hillerød. Tlf. 48 28 50 49. w w w .10kanten.dk < mail@10kanten.dk

**Ullerød SuperBrugs**. Midt i Lokalarkivets medlemskreds. Frederiksværksgade 119, Ullerød, 3400 Hillerød. Tlf. 4826 0289.

**Tømrer Lodberg, Aps.**, Syrenvej 1, Tulstrup, 3400 Hillerød. Tlf. 48 28 65 34. Bil 21 28 68 29. Fax 48 28 65 36.

**Harløse VVS**. Aut. Gas-, vand- og sanitetsmester, Harløsevej 172, 3400 Hillerød. Tlf. 2825 0449 w w w .harloesevvs.dk E-mail: vvs@harloesevvs.dk

**Joan & Ole Starks Gårdbutik**. Harløsevej 164, Harløse, 3400 Hillerød. Tlf. 4824 6361.

**P.M. Belægning**, Brolægning-, flise- og anlægsarbejder v/ Palle Madsen, Ravnsbjergvej 16, Nejede, 3400 Hillerød. Tlf. 48 28 69 44, biltlf. 23 25 05 06, fax 48 28 69 53,

**Tulstrup Kompost v/ Sv. Simonsen**, Nejedevvej 20 A, Tulstrup, 3400 Hillerød. Tlf. 4828 6091.

**Blikkenslager Claus Larsen, Aut. Gas-, Sanitets- og Vandmester**, Brunebjerg 36, Tulstrup, 3400 Hillerød. Tlf. 48 28 65 00, Mobil 40 40 82 90.

**Hallum Electric, Aut. El-installatør**, Tulstrup Have 9, Tulstrup, 3400 Hillerød, Tlf. 48 28 78 13. Mobil 22 90 78 13, w w w .hallumelectric.dk E-mail: fh@hallumelectric.dk

**Hillerød Grafisk Aps.**, Huginsvej 6 E, 3400 Hillerød, Tlf. 4826 0249, w w w .hillerodgrafisk.dk

**Støtteforeningen for Alsønderup Sogn.**

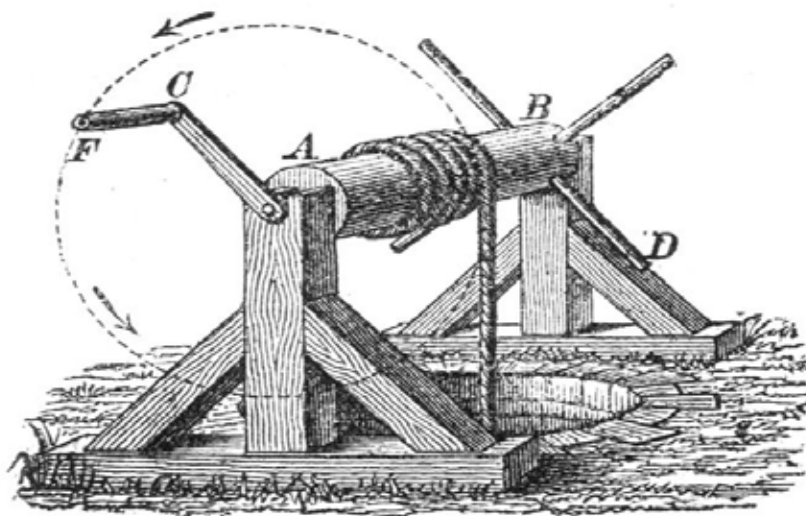
En sponsor, som ikke ønsker sit firmanavn nævnt.

For at forstå, hvilken enorm ændring det var for beboerne i Harløse og Tjæreby at få vandværksvand, må vi se på

## Hvordan fik man drikkevand før vandværket kom i 1959?

Det er kun 50 år siden

Vand fik man fra brønde. De enkelte ejendomme og huse havde hver sin egen brønd. Man havde gravet ned under grundvandsspejlet på stedet, oftest på gårdspladsen, og "sat" en brønd. Før i tiden hentede man vandet op med spande, som man hejste ned i brønden. Så kunne man ikke have et tæt dæksel over brønden, med hvad deraf fulgte af urenheder. Somme tiden tabte man en spand eller noget andet i sådan en åben brønd. Derfor havde man en såkaldt brønd søger af jern med tre til fire spidse kroge på, som man brugte til at fiske større ting op af brønden med. I gammel tid, hvor selvmordere kun havde valget mellem at drukne sig eller hænge sig, kunne selvmord også begås ved at drukne sig i en åben brønd, og det er forekommet her på egnen.



*Så kaldt brøndvinde, hvor man hejsede vandet op i en spand og fyldte det over i en anden spand. Håndsvinget gav en udveksling, som gjorde det lettere at hejse spanden med vand op. Frøer hoppede hyppigt ned i brønden og kom så op med spanden engang imellem, hvis de ikke omkom nede i brønden. Med tiden byggede man mange steder et hus over brøndvinden for at begrænse, hvad der faldt i, men man spildte jo altid lidt vand, som løb ned i brønden igen. Brøndvinderne blev gradvist afløst af pumper og var væk nogen tid før 1959.*

## Hvordan lavede man en brønd?

Når man havde gravet ned til grundvandsspejlet og konstateret, at der var vand – en vandåre, kaldte man det – gik man i gang med at sætte brønden. Med den diameter, som brønden skulle have, satte man en cirkelformet træskabelon, som man hele tiden sænkede ved at grave jord væk under den.

Ovenpå skabelonen satte man samtidig de såkaldte brøndsten, brændte mursten, som var fremstillet buede, så de kunne danne en cirkelform, hvor stene holdt sig selv fast i indbyrdes spænd. Inden i den form, som træskabelon og de opstillede brøndsten oven på den dannede, gravede man så dybere og dybere, mens man hele tiden byggede nye "ringe" af brøndsten øverst, så skabelonen med de nederste brøndsten langsomt sænkedes nedad. Brøndstenene, som buede mod hinanden, spændte sig selv ud, så brønden ikke kunne falde sammen indadtil. Man brugte ikke mørtel eller cement til at holde brøndstenene på plads. Deres naturlige buespænd var nok.

Før man havde mursten, satte man brønde med kampesten, som det så var en kunst at få sat i indbyrdes spænd, så brønden ikke kunne styrte sammen. En brønd kunne f.eks. være 1-2 meter dyb ned til vandoverfladen og 3-4 meter dyb til bunden, men der kunne være store variationer heri. Vandspejlet i jorden stod tidligere højere end i vore dage. Vandet pumpede man op med en håndbetjent pumpe gennem et rør, som gik ned under vandspejlet i brønden – man kaldte det sugerøret.

### **Vandpost – betjent ved håndkraft**



*Denne pumpe af træ er fotograferet på Wendelholmgård i Tjæreby, vistnok i 1935, hvor den altså var gårdens vandforsyning. Bemærk vandtruget af træ. Da gården brændte i 1938 og genopbyggedes, fik man el-pumpe i brønden, og vand indlagt i hus og stalde.*

Over en brønd lagde man et rundt dæksel af træ, jern eller cement. Det havde et hul i midten til røret fra en pumpe, som man skruede fast i dækslet.

Brønden lå normalt på gårdspladsen. Pumper af træ holdt sig langt op i tiden, men fik tidligt konkurrence af pumper af støbejern. Princippet for pumpens funktion var imidlertid det samme.



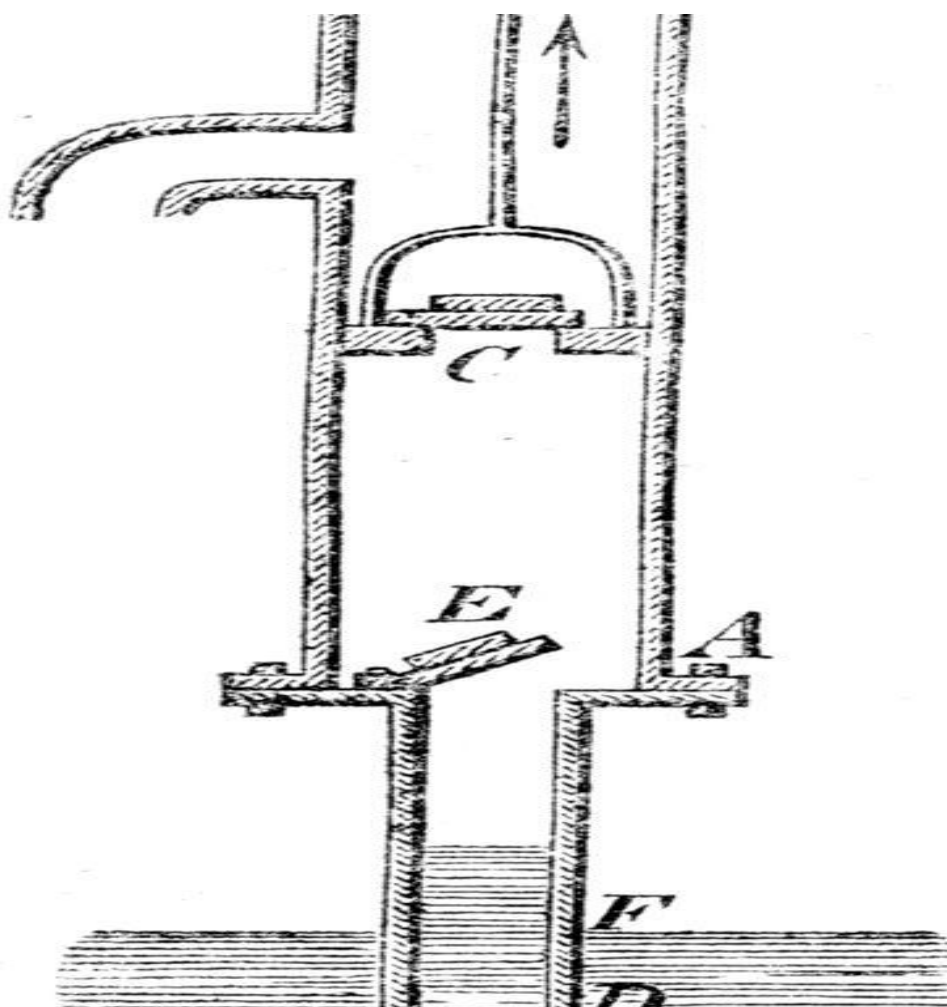
*En træpumpe i lokalområdet fotograferet i 1920'erne eller 30'erne. Børnene tjener til belysning af størrelsen på en træpumpe. Den var tung at betjene, selvom der kunne være nogen kontravægt i pumpestangen af jern. Bemærk det store vandtrug af sten eller cement under pumpens tud.*

Tidligt i 1900-årene fik man de fleste steder håndpumper af støbejern. Det var industrialderens nyskabelse. Støbejernspumpen havde en forhøjning ude på tuden, og her blev vandspanden så hængende, mens man pumpede vand op med pumpestangen.

I landbruget stod et trug af sten eller træ under postens tud, som man ser på de to fotos af træpumper her. Trugene havde mindst tre formål. De heste, der var i alle landbrug dengang, kunne man vande ved truget. Når man malkede,

havde mælken køernes legemstemperatur, og af hensyn til mælken holdbarhed skulle man køle den, og så kunne man stille et par 80 pounds transportspande med mælk ned i vandtruget. I den varme årstid kunne man så pumpe koldt vand i til fremme af kølingen. Men truget tjente også til at begrænse det vand, som man spildte på brønddækslet og omkring det, for det vand ville løbe gennem jorden tilbage i brønden og føre snavs med sig ned.

Ved huse, hvor man ikke skulle vande dyr, klarede man sig ofte med et rundt trækar under pumpens tud til at samle det vand op i, som ikke kom i spanden, når man pumpede. Også her skulle man helst undgå at spilde vand, som ville samle snavs og løbe tilbage i brønden.



*Vandpostens princip. C er et stempel, som suger vand op fra brønden, når det løftes, og der skabes undertryk, så ventilen E løfter sig og undertrykket suger vand op. Når stemplet C trykkes ned igen, lukker ventilen E, kaldet hjertet eller hjerteklappen, og ventilen midt i C åbner sig. Ved det indelukkede vands tryk nedefra, og når stemplet ved den ydre pumpestang er løftet op og ned nogle gange, presses vandet, som er suget op gennem "sugerøret", så ud af pumpens tud i den beholder, det står eller hænger for at opsamle vandet, typisk en spand. Illustration fra en lærebog fra sidst i 1800-årene.*

Det var hårdt arbejde at pumpe meget vand op, f.eks. når det skulle bæres ind i vaskehuset til storvask eller badning, men ikke mindst i landbruget, når man skulle vande malkekøer og andre kreaturer ved at pumpe mange spande vand op og bære dem ind i stalden.



*Støbejernsposten. Et industriprodukt afløste træpumpen. Med den typiske galvaniserede jernspand. Plastik kom først efter 2. Verdenskrig. Postens tud er støbt med en tap, så spanden bliver hængende, mens man pumper den fuld. Under spanden ses det typiske trækår til at opfange vand, som spildes eller løber ved siden af spanden. Trækåret ville falde i staver, hvis det tørrer ud. En mindre pumpemodell kunne etableres i et bryggers med sugerør ud til en brønd, men forudsat der lodret under pumpen var plads til et sugesystem som ses på side 6, så det var ikke så almindeligt.*

Hvis stemplerne inde i pumpen var slidt eller ikke sluttede tæt af anden årsag, skulle pumpen "spædes", før den kunne suge. Man hældte simpelthen noget

vand ned for oven i pumpen, og vandets vægt skulle så holde stemplet nede. Man kunne altid kende sådan en pumpe, for der stod en eller anden mindre beholder på brønddækslet, som kunne bruges til at hælde vand ned i pumpen ovenfra. Ofte var det sidste, som man gjorde, når man pumpede vand, at fylde denne beholder, som så stod på brønddækslet med vandet i, til man igen skulle pumpe og først måtte "spæde". Mindre omhyggelige mennesker fyldte simpelthen beholderen fra det algebegrøede spildevand i karret under pumpens tud. Uanet hvilken slags vand man brugte til at spæde sin pumpe med, var det – set med nutidens øjne – en kilde til forurening af brønden, men det så man stort på dengang. Man mente nok, at grundvandets gennemstrømning i den vandåre, som man nåede ned i med sin brønd, var så stor, at det ingenting betød.

## Husholdningens vandforsyning

Vand til brug i husholdningen hentede man i en spand ved vandposten i gården. Spanden stod i køkkenet, som regel på en taburet ved siden af brændekomfuret. På væggen hang pottemålet, - et blikkrus - som man øsede vand op med fra spanden. Da metersystemet blev indført i Danmark ved lov i 1907, blev det herefter et litermål, men man blev ved med at sige et pottemål, og det blev brugt, indtil man fik indlagt rindende vand i husene, og vandspanden ikke længere var fast inventar i køkkenerne.



*Pottemålet, som man øsede vand op med fra vandspanden i køkkenet. I hanken sidder endnu den snor, det nok hang i på en krog over vandspanden.. En liter vand i et vandfad var nok til at vaske hænder og ansigt. Målet her er købt på et loppemarked i Harløse Forsamlingshus til bevaring i Lokalarkivet for Alsønderup-Tjæreby Sogne.*

Når man skulle udenfor og pumpe hver eneste spand vand op ved vandposten i gården, så lærte man at spare på vandet i køkkenet. Et litermål vand i et vandfad var tilstrækkeligt, ikke blot hvis man skulle vaske hænder, men også resten af den daglige personvask – det vil sige også ansigt og måske hals. Nogle steder havde man dog et servantestel i soveværelset, hvor man hver dag stillede en kande vand ind. Det er klart, at man ikke havde vandskyllede toiletter, hvis man skulle ud i gården til brønden og pumpe hver eneste



spand vand op og bære den ind. De W.C.-er, man dengang havde, bestod af et sæde med en spand eller tønde under, som blev tømt, når den var ved at være fuld. Den slags W.C.-er var anbragt i udhuse eller staldbygninger, for de lugtede. Man stod ikke op og gik derud om natten, derfor havde man også normalt en potte eller toiletspand i sit soveværelse til natlig vandladning. Den gik man så ud og tømte udenfor næste dag. Havde man en servante i sit soveværelse, tømte man også det brugte vaskevand fra servantekummen ud i sin toiletspand, før man tømte den. Vi fortæller ikke disse ting af en særlig latrinær interesse, men for at afspejle for nutiden, hvordan vilkårene var.

I nogle hjem med kort afstand fra brønd til køkken kunne man installere en såkaldt vinge- eller vippepumpe til håndkraftbetjening i køkkenet. Den var af støbejern. Der førte et sugerør fra den gennem jorden ud i brønden. Vippepumpen placeredes ved køkkenvasken, og ved at trække håndtaget frem og tilbage kunne man pumpe vand op fra brønden. Det var et betydeligt fremskridt, hvor man lod en vingepumpe installere, men det var stadig med håndkraft, man pumpede vandet op og ind, og det var vand med brøndens kolde temperatur.

Småbørn kunne bades i køkkenet i vand varmet på brændekomfuret, men når – eller hvis – der ellers skulle bades, måtte man bære det fornødne antal spande vand ind i vaskehusets gruekedel og tænde op under den og holde ilden ved lige. Når så vandet var blevet varmt nok, skulle det øses op i de kar eller baljer, som man skulle vaskes i eller fra. Søskende blev som oftest vasket flere i træk i det samme vand. Under disse vilkår var der formodentlig mange voksne, som kun meget sjældent eller aldrig blev vasket i varmt vand på hele kroppen, og det er sandsynligt, at tjenestefolk på landet ofte ingen mulighed havde for at få varmt vand til kropsvask.

## **Nye tider – fra sidst i 1930-erne – de mere velstående kunne få vand ført ind ved privat el-pumpe i brønden.**

Elektriciteten indførtes i Harløse i 1923. Og fra 1930-erne begyndte man nogle steder – først hos de lidt mere velstående eller progressive, samt ved nybyggeri – at få sat en elektrisk pumpe ned i sin brønd. Så kunne man gennem rør pumpe vandet ind i huset og få rindende vand i køkken og vaskehus, og ved landbruget, hvor mælkeprisen var afhængig af hygiejnen bl.a. i malkerum og ved kreaturvanding i stalde. Meget mere avanceret kunne man få indrettet vandskyttet toilet og endog badeværelse, men varmt vand i nogle af vandhanerne forudsatte en opvarmningsinstallation - et centralfyr eller en el-vandvarmer.

Efter afslutningen af 2. Verdenskrig i 1945 begyndte malkemaskiner at blive almindelige ved større malkebesætninger. Men skulle man have malkemaskine, var rindende vand en nødvendighed, og drev man landbrug i Harløse eller Tjæreby, så måtte man have sat en el-pumpe i sin brønd og få lagt vand ind, altså en betydelig udgift ved siden af anskaffelse og installation af en malke-

maskine. Men i årene efter krigen og op til 1959, hvor vandværket kom, fik de fleste mennesker i følge smedemester Erik Christoffersens oplysninger installeret deres egen elektriske pumpe i deres brønd, så de fik rindende vand inde og i stalde og malkerum. Det førte til, at mange fik installeret vandskyllet toilet – ofte tilknyttet et badeværelse -, og så måtte man have nedgravet en såkaldt septiktank til biologisk nedbrydning af sit spildevand og videre afløb til kloak - eller, hvor der ikke var blevet kloakeret, ud i naturen til sivebrønd, jorden, dræn, grøfter eller moser. Man havde oprindeligt stor tillid til jordens filtrerende og rensende kraft over for nedsivende vand, også spildevand.

Men ikke alle fik elpumpe i deres brønd. Kirsten Larsen, værkets regnskabsfører, fortæller, at hun fra barn husker, at hos hendes forældre var vandspanden i køkkenet eneste indendørs vandforsyning, indtil vandværket kom, og vandspanden skulle man hyppigt ud og pumpe fuld ved vandposten i gården.



*Smedemester Erik Christoffersen – lige fra starten nøglepersonen i Harløse Vandværks hidtidige historie. Nedsatte sig i 1951 som ganske ung som selvstændig smedemester i Harløse umiddelbart efter afslutning af læretid i Skævinge. Udførte sammen med smedemester Søren Nielsen, Ullerød, VVS-arbejdet ved Harløse Vandværks anlæg og ledningsnettets etablering. Var i værkets bestyrelse fra starten i 1959 og til 1997, heraf bestyrelsesformand fra 1962, i 35 år. Varetog pasning af og tilsyn med værket i alle årene, og fortsatte hermed også efter sin udtræden af bestyrelsen. Har udført VVS-arbejdet ved anlæg af ledningsnettet ved flere andre vandværker, f. eks. Alsønderup Vandværk.*

# Københavns Vandforsyning sænkede grundvandet – brøndene ville tørre ud

Københavns Kommune havde meget tidligt – vist nok allerede før 2. verdenskrig – sikret sig rettigheder til indvinding af grundvand i Nordsjælland til den voksende hovedstads forsyning med drikkevand.

Den slags tilladelser henhørte dengang under særlige myndigheder – kaldet landvæsenskommissioner – nedsat af indenrigsministeren og normalt med en byretsdommer udpeget som formand.

Rådgivende ingeniør Dines Jørgensen, Hillerød, skrev i anledning af Københavns vandindvinding den 17. okt. 1958 følgende, som ridser udviklingen op:

*” Forslag til privat fællesvandværk for Harløse m.v.*

***Da Københavns Vandforsyning inden for snarlig fremtid vil påbegynde pumpningen fra kildepladserne Attemose og Æbelholt, må det påregnes at et stort antal brønde i området Ny og Gl. Harløse, Tjæreby Harløse Overdrev samt Freersvang vil blive tørlagt.***

***Det vil herefter være nødvendigt at fremskaffe en anden form for vandforsyning.***

***Da den lokale befolknings indvinding af vand, jf, vandforsyningsloven m. v , altid vil være fortrinsberettiget, har der af et nedsat udvalg været ført forhandlinger med Københavns Vandforsyning om hvilket område, der burde medtages under et nyoprettet fællesvandværk og om et evt. tilskuds størrelse.***

***I samråd med Københavns Vandforsyning er der herefter udarbejdet følgende projekt:***

Så følger beskrivelsen af et kommende Harløse Andelsvandværk. Det fører for vidt her at komme ind på den tekniske beskrivelse, men de økonomiske overslag er interessante.

Vandværket foreslås anlagt i Ny Harløse, bestående af en pumpestation og en vandboring, fordi der i Ny Harløse var kloakeret og derfor lav risiko for vandforurening i jorden. Der anslås efter beboerantal og kreaturhold et gennemsnitligt døgnforbrug fra værket på 138 kubikmeter. *(Det kan her indskydes, at efter det gennem årene stærkt reducerede kreaturhold var forbruget nede på ca. 80 kubikmeter i døgn i 2008t)*

Anlægssummen anslås i 1958 til ca. 383.000 kr., hvoraf Københavns Vandforsynings betaling anslås til ca. 175.000 kr. Værkets ca. 200 kommende andelshavere – grundejerne i forsyningsområdet - skal så skaffe ca. 208.000 kr. Der var dog allerede fra Frederiksborg Amts Spare- og Lånekasse tilsagn om et tyveårigt lån på ca. 204.000 kr., forudsat Harløse Kommune ville

garantere for lånet, og Frederiksborg Amtsråd som tilsynsmyndighed dengang ville godkende denne kommunegaranti.

Værkets kommende ca. 200 andelshavere skal så gennem deres ydelser til værket afdrage dette sparekasselån, hvortil værkets årlige ydelse blev anslået til ca. 17.500 kr. Rådg. ingeniør Dines Jørgensen stod for projektet.



*Harløse Andelsvandværk som det i vore dage ser ud.*

Selve vandboringen skulle udføres af Københavns Vandforsyning, som skulle garantere, at boringen kunne yde den nødvendige vandmængde. Københavns Vandforsyning skulle bidrage økonomisk, fordi dens oppumpning var årsag til, at lokalområdetets brønde ikke længere var tilstrækkelige, men som før nævnt måtte grundejerne i området selv bidrage med et dengang væsentligt beløb, som man lånte og skulle afdrage. Til gengæld blev grundejerne så i fællesskab ejere af deres eget vandværk, og det er de endnu, fordi ejerskabet følger med ejendommen fra ejer til ejer.

Københavns Vandforsyning havde forlods betinget sig, at ejerne af samtlige ejendomme, som skulle forsynes af det ny vandværk, tiltrådte en overenskomst med Vandforsyningen "*til udførelse af et fælles vandværk med tilhørende ledningsnet*". Heri forpligtede ejerne sig til at danne et andels-selskab om fælles vandværk, og de fraskrev sig ethvert yderligere krav mod Københavns Vandforsyning udover det tilskud, som vandforsyningen gav til selskabets oprettelse af Harløse Vandværk, bl.a. ved en vandboring.

Det kommende fælles vandværk skulle så være forpligtet til vandforsyning af de ejendomme i området, som måtte lide skade på deres hidtidige vandforsyning som følge af Københavns Vandforsynings fremtidige oppumpninger. Denne overenskomst blev tingslyst på alle de omfattede ejendomme.

## **Første generalforsamling 12.februar 1959 i Harløse**

### **Vandværk – hvem der valgtes og nogle af dem, som senere valgtes.**

Man mødtes selvfølgelig i Harløse Forsamlingshus. Forud var gået meget forberedende arbejde. Forslag til vedtægt var udarbejdet og blev vedtaget.

Gårdejer Otto Larsen, Wendelholmgård i Tjæreby, var generalforsamlingens dirigent. Rådgivende ingeniør Dines Jørgensen forelagde forslag til vedtægt, som efter mindre ændringer blev vedtaget enstemmigt.

Herefter valgte generalforsamlingen fire bestyrelsesmedlemmer og to suppleanter, hver for to år, og Harløse Sogneråd havde udpeget et stemmeberettiget bestyrelsesmedlem, så bestyrelsen var på i alt fem.

Bestyrelsen blev efter vedtægten bemyndiget til at træffe alle bestemmelser til vandværkets oprettelse, men når vandværket herefter var kommet i normal drift, skulle bestyrelsen fremover lade en generalforsamling afgøre større dispositioner, som må karakteriseres som betydelige ændringer i eksisterende forhold. Andelshaverne var de grundejere, som forsynes fra vandværket, og for at Harløse Andelsvandværk skulle kunne optage de fornødne lån, var de alle fælles om at hæfte økonomisk for gælden.

Der havde før generalforsamlingen eksisteret et udvalg til sagens forberedelse. Der foreligger intet om, hvordan det er nedsat. Men udvalget bliver valgt som første bestyrelse. Fhv. murermester Gravs Gravsén blev konstitueret som formand. Han var vist fra Sønderjylland, men havde drevet murervirksomhed i hovedstadsområdet og havde så senere slået sig ned i Gammel Harløse. Han var vandværkets formand fra februar 1959 til sin død i 1962,

Gårdejer Peter Jensen, Skjoldegård, var valgt ind i Harløse Sogneråd og blev af dette udpeget som stemmeberettiget bestyrelsesmedlem i vandværket. Det var dengang en fast praksis, at når kommuner gav lånegarantier eller tilskud, skulle kommunalbestyrelsen ved at udpege et medlem af bestyrelsen kunne have indsigt med virksomheden.

Næstformand blev proprietær Chabot, ejer af Lønsgård. Til Lønsgård blev fra 1800årenes begyndelse ustandseligt opkøbt flere matrikelnumre, så Lønsgård efter Sophienborg var den største landejendom i Harløse Kommune. Derfor lå der arealer, som hørte til Lønsgård, rundt om i sognet, bl. a. et areal klods op af, hvor vandværket blev bygget. I 1970 solgte Chabot Lønsgård til Statens Frøforsøg, og han udtrådte af vandværkets bestyrelse efter 21 år.

Til vandværkets første bestyrelse valgtes videre mejerist Hans Petersen, Tjæreby, som blev kasserer, en post han varetog indtil 1969, i 10 år. Han førte som regel også protokollen, formodentlig fordi han havde en flydende, letlæselig håndskrift og en sikker sprogbehandling og retskrivning. I hans tid og i mange år efter udpegede bestyrelsen ingen såkaldt sekretær.

Endelig indvalgte i 1959 smedemester Erik Christoffersen, Harløse, i vandværkets bestyrelse, hvor han havde sæde indtil 1997, en hidtidig rekord på 38 år, heraf de 35 som bestyrelsens formand.

Med en bestyrelse, hvoraf tre af fem, sad i 10, 21 og 38 år, var der kontinuitet og stabilitet. Der var også ro på generalforsamlingerne i de første mange år, for udover bestyrelsen kom sjældent flere end 1, 2, 3 eller 4 andelshavere.

I 1979, da mejerist Hans Petersen efter 10 år gik ud af bestyrelsen, valgtes ostemester Wilhelm Stark, Ny Harløse, til kasserer, hvilket også han var i 10 år, til han i 1979 ønskede at udtræde. Han fik reduceret antallet af betalingsterminer og kørte selv rundt med de fleste regninger, så han også fik en snak med folk. Herefter blev Jørgen Olsen kasserer. Efter otte år på posten ønskede han at udtræde fra 1.1. 1989.

Fra 1.1.1989 engagerede bestyrelsen revisor Kirsten Larsen, Freersvang, som professionel regnskabsfører og kasserer. Man erkendte, at disse opgaver have nået et niveau over, hvad kunne bestrides af valgte bestyrelsesmedlemmer. Vandværket svarede til en almindelig virksomhed med moms m. v., og nu forestod pligt til etablering af vandmålere med fremtidig individuel afregning efter målt forbrug som følge.



***Revisor Kirsten Larsen, Freersvang, Harløse Vandværks ansatte regnskabsfører og kasserer siden 1989, foreløbig i 2009 i 20 år.***

På generalforsamlingen i 1997 gik smedemester Erik Christoffersen af som formand og bestyrelsesmedlem efter 38 år i bestyrelsen, heraf 35 år som formand. Som ny formand valgtes Ole Stark, Ny Harløse, og han har nu i 2009 været formand i 12 år. Han har således som bestyrelsesmedlem allerede overgået sin fars åremål. Han var i bestyrelsen i 10 år.





*Gårdejer Ole Stark, "Skovmosegård", Harløsevej 164, Freersvang,  
formand for Harløse Vandværk siden 1997*

## **Vandværkets oprettelse og virke siden hen**

Smedemester Erik Christoffersen kom fra begyndelsen i 1959 til at varetage vandværkets pasning og det VVS-arbejde, som værket skulle have udført. Og det gør han delvis den dag i dag, dog fra år 2000 med assistance fra bestyrelsesmedlem og ingeniør Keld Bøhm Jensen, som også har anvendt sin professionelle kunnen til at udarbejde en meget specificeret, men overskuelig teknisk beskrivelse af vandværket, som kan lette fejlfinding og fremskaffelse af dele til reparation og udskiftninger.

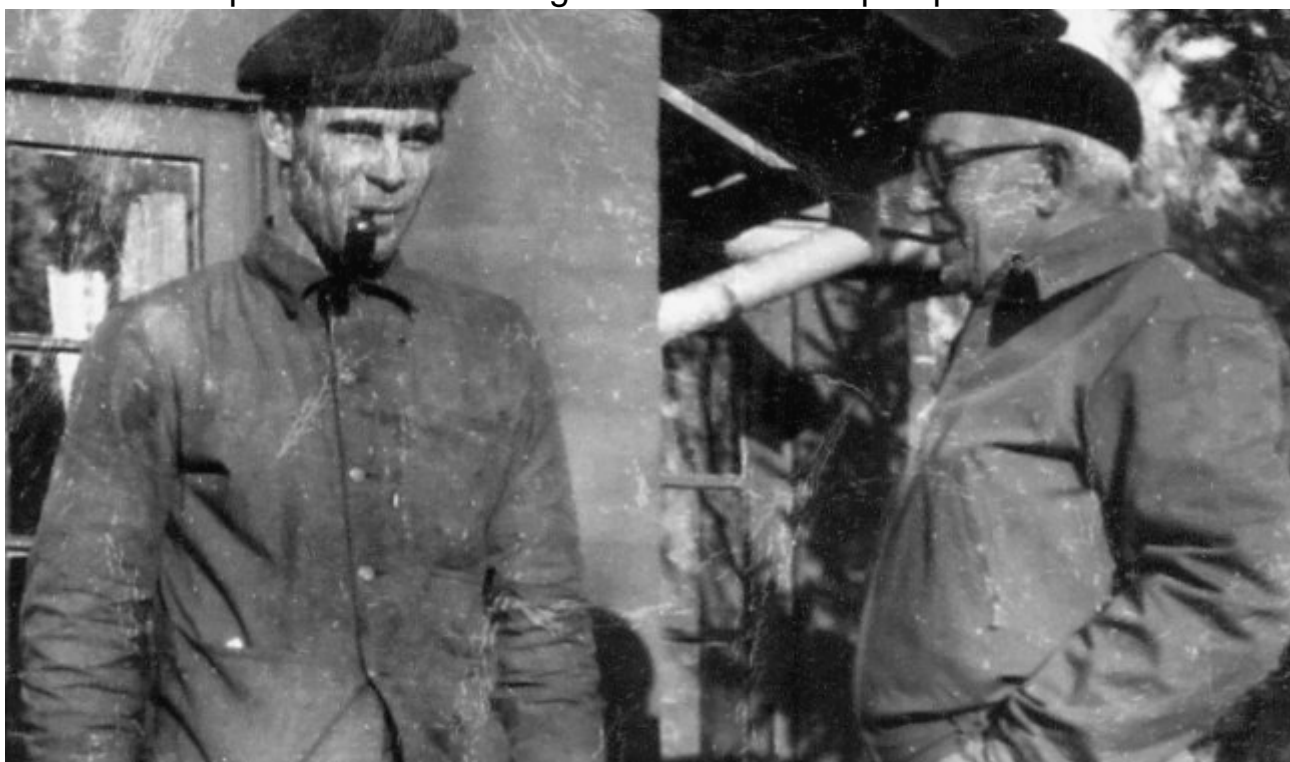
Sammen med daværende smedemester Søren Nielsen, Ullerød, var smedemester Erik Christoffersen allerede underentreprenør på VVS-arbejdet ved værkets ledningsnet ved dets oprettelse i 1959. Hovedentreprenøren var dengang Rudolf Hansen, Vester Strødam, det firma som blev videreført under Køster-navnet. Der blev efterhånden anlagt ca. 30 kilometer forsyningsledninger i Harløse Vandværk. I sådan et landdistrikt var bebyggelsen jo spredt.

Andelsselskabet købte i 1959 af mejeriejer Øder en grund i Ny Harløse til anlæg af vandværket, et areal på 508 m<sup>2</sup> for 2.100 kr. plus omkostninger. De 508 m<sup>2</sup> viste sig efterhånden for lille, og værket lejede et tilstødende areal

på 201 m<sup>2</sup>. I november 1969 købte vandværket så dette areal af proprietær Chabot, Lønsgård, for 3015 kr. Købet havde nok sammenhæng med, at Chabot i 1970 sælger Lønsgård, og man ville have den sag ordnet inden. Ved den handel er der den mærkværdighed, at Chabot underskriver både som sælger af jorden og som køber, fordi alle i vandværksbestyrelsen, som han selv var indvalgt i, skulle underskrive for vandværket som køber.

Den vandboring, som Københavns Vandforsyning udførte i 1959, var 51,6 m. dyb. Man var i de nederste 16 meter nede i kalk- og flintlag. Ved en prøvepumpning i 1959 gav boringen den fastsatte vandmængde på mindst 18 kubikmeter pr. time. Københavns Vandforsyning havde dermed opfyldt den del af sin forpligtelse overfor Harløse Vandværk, som overtog boringen til eje.

Råvandet indeholder den lugtløse luftart metan og opløste jernforbindelser, der påvirkes af ilt, når vandet kommer op, så jernet udfældes som rust og okker. På værket skal det oppumpede vand derfor gennemblæses, dels så metanen forsvinder, og dels så jernet iltes og udfældes, og man efterfølgende kan filtrere det væk. Enkelte gange gennem årene viser de påbudte laboratorieundersøgelser, at mindre mangler opstår i disse processer. Værkets bestyrelse må så foretage afhjælpninger og udskiftninger og søge bistand hos specialfirmaer. Men generelt er den udpumpede vandkvalitet fin.



***"Fra vandværkets barndom" Smedemester Erik Christoffersen, t.v., efter sin flytning til Ny Harløse, her med "Foto-Andersen", fotograf Otto Andersen, t.h., som havde sommerhuset "Degnebakken", men ellers drev fotoforretning inde på Gl. Kongevej***

Der kom flere andelshavere til med årene, dels fra byggeri, dels fra områder uden for det hidtidige ledningsnet. De måtte så betale stikledning til deres ejendom og en tilslutningsafgift – svarende til en andel af værkets værdi - et beløb som med årene selvfølgelig er steget en hel del.



I 1962 påstod et par grundejere, som ikke var med fra begyndelsen, at København ved oppumpning havde skadet deres brønde, og derfor burde betale for deres tilslutning til Harløse Vandværks ledningsnet. Vandværket sendte sagen til Københavns Vandforsyning.

Men den københavnske vandforsyning havde sine beviser i orden. Begge brønde var en del af de mange, mange lokale brønde, hvis vandstand Københavns Vandforsyning havde ladet en landinspektør måle allerede i 1941 for at have overblik over de mulige skader, når Vandforsyningen engang, forsinket af besættelsen 1940-45, kom i gang med vandindvinding i området.

Den ene ejers brønd havde nu (i 1962) en afstand fra dæksel til vandspejl på 1,20 m. og en dybde på 2,98 m. til bunden. I 1941 var de tilsvarende tal 1,59 m. og 3 m. Vandspejlet i 1962 stod altså 21 cm. højere end i 1941, så nogen skade fra Københavns Vandforsyning var der ikke sket her. For den anden ejendom var tallene lignende. Altså fik ejerne ikke medhold og måtte selv betale tilslutningsafgift og egen vandledning, hvis de ville i Harløse Vandværk.

På et tidspunkt blev vandboringens kapacitet bekymrende i forhold til et stigende forbrug, og der søgtes om tilladelse til at indvinde mere vand. Efter lang tid blev en tilladelse betinget af, at vandværket lod foretage en ekstra boring. Det skete, så værket i dag har to boringer. Den nyeste er anlagt i 1966. Den er 54 m. dyb og også nede i kalklag. Det er nu den dagligt benyttede boring, mens boringen fra 1959 mere fungerer som reserveboring.

Som nævnt udpegede Harløse Sogneråd et medlem af bestyrelsen, fordi der var kommunegaranti for vandværkets lån. På den post afløstes Peter Jensen, Skjoldegård, i 1962 af Ove Larsen. I 1970 blev Harløse Kommune indlemmet i Hillerød Kommune, som udpegede byrådsmedlem Mogens Muff Hansen til vandværkets bestyrelse. For Hillerød Byråd var der flere af den slags repræsentationer, end byrådets medlemmer kunne overkomme, så byrådet gik ofte over til at udpege tillidsfolk fra de politiske partier, især med lokal tilknytning. Således blev Knud Wendelholm, Tjæreby, udpeget til vandværket fra 1979. De politiske partiforeninger forudskikkede vist, at de diæter, som man kunne få fra kommunen som byrådsudpeget for deltagelse i den slags møder, dem gav man så til sin vælgerforening. Men fra 1990 fik byrådsmedlemmer faste vederlag og ingen diæter for møder. Så var kommunens møderepræsentation i vandværker og andet, der fik garantier eller tilskud, ikke længere nødvendig. Vandværket ændrede nu vedtægt, så der vælges 5 bestyrelsesmedlemmer i stedet for som hidtil 4, og så blev Knud Wendelholm valgt af generalforsamlingen.

Bestyrelsen har fastholdt beboernes rådighed over deres eget vandværk, men bestyrelsen er meget taknemmelig for den velvillige tekniske hjælp og bistand, der i de senere år er ydet fra Hillerød Kommunes vandværk, bl.a. til sporing af vandlednings forløb og lækager.



*Vandværkets bestyrelse 2008-2009, samt regnskabsfører Kirsten Larsen (i midten). Ellers fra venstre Flemming Petersen, John Pedersen, Michael Roland, Ole Stark (formand), og Keld Bøhm Jensen.*

I 1993 måtte bestyrelsen tage stilling til den nye statsskat på alt vand, som blev målt udpumpet fra vandværket. Skatten blev kaldt en afgift, idet staten af såkaldte afgifter får 25 % yderligere i indtægt af den moms, der lægges oveni. Efterhånden var også kommunernes spildevandsudgifter væltet over på afgift af vandforbrug målt hos forbrugerne, også med sikre momsindtægter for staten. Når noget hedder en afgift, omfattes det tilsyneladende heller ikke af såkaldte skattestop.

Pr. 31.12. 1995 skulle der være sat vandmålere op på alle forsyningssteder i værket. Men på et møde den 7. februar 1996 konstaterede bestyrelsen, at det ikke var sket 16 steder, og den 25.3.1997 konstateredes, at målere stadig ikke var opsat 6 steder, hvilket bestyrelsen så ville overdrage til kommunen.

Der viste sig alvorlige divergenser mellem de to former for måling, dels af vand, der måltes udpumpet på værket, og dels summen af, hvad der måltes på forbrugernes målere, dvs. mellem hvad værket skulle betale afgift af, og hvad forbrugerne skulle betale af. Kontrol, korrektioner og udskiftninger af målere – ikke mindst på værket - blev aktuelt, og man gik i gang med lækagesøgning på ledningsnettet. Det gav resultater, så der var færre utætheder og udsivninger fra ledningsnettet ud i jorden, og mere korrekte målinger af udpumpet vandmængde. Men sivning af rent vand ud i jorden, som værket altså afkræves statsskat af i form af afgift plus moms af, kan aldrig helt undgås.

Mens det vil tage det offentlige nærmest menneskealdre at udbedre landets utætte kloakledninger og hindre overløb fra kloakværker, så forurenede spildevand ikke mere løber ud i naturen, så har det officielle Danmark udviklet en sand skræk for, at der skulle sive lidt rent vandværksvand ud i jorden, selvom det meste af det blot siver tilbage til grundvandet, som det kom fra.

Såkaldt grønne afgifter har gjort drikkevand til skatteobjekt for stat og kommuner. Også Harløse Vandværk må derfor anvende mange penge og kræfter på lækagesøgning af ledningsnet og kontrol af vandmålere for at undgå at betale skat af, hvis lidt rent vandværksvand skulle sive fra utætheder i værkets ledningsnet og tilbage til jordens grundvand. Bestyrelsesprotokollen vidner om, at disse forhold har optaget en væsentlig del af bestyrelsens virke.

I Harløse Andelsvandværks forsyningsområde ophørte de enkelte ejendomes og huses selvforsyning med vand fra egen brønd for 50 år siden. Vi har her beskrevet forholdene før, som vandværket afløste, og de bekvemmeligheder, som vandværket sikrede beboere og erhverv i forhold til levevilkårene før. Vandværkets drift har hele tiden forudsat, at der var mennesker i lokalområdet, som var villige til, for ingen eller en meget beskedent betaling, at påtage sig hverv som medlemmer af værkets bestyrelse. Derfor skal de slutteligt ved navn nævnes her, for den indsats, som de på det felt har ydet lokalsamfundets øvrige beboere.

#### **Medlemmerne af Harløse Vandværks bestyrelse og deres funktionsperioder**

1959 -1962	Fhv. murermester Gravs Gravsén, Gl. Harløse, formand,
1959 -1997	Smedemester Erik Christoffersen, Ny Harløse, formand 1962-1997 .
1959 -1962	Gårdejer Peter Jensen, Skjoldegård, udpeget af Harløse Sogneråd,
1959 -1970	Proprietær A. B. C. Chabot, Lønsgård,
1959 -1969	Mejerist Hans Petersen, Tjæreby, kasserer,
1962 -1970	Sognerådsformand Ove Larsen, udpeget af Harløse Sogneråd,
1963 -1986	Gdr. Svend Christensen, Nebbegård,
1969 - 1979	Ostemester W. Stark , Skovmøsegård, kasserer,
1970 - 1979	Byrådsmedlem Mogens Muff Hansen, Udpeget af Hillerød Byråd,
1971 - 1992	Gdr. Knud Jensen, Harløsegård,
1979 - 1990	. Slagter Jørgen Olsen, Nordkød, Ny Harløse, kasserer, ,
1979 - 1990	Gdr. Knud Wendelholm Larsen, Tjæreby, udpeget af Hillerød Byråd,
1986 - 1996	Helmer Larsen, Freersvang ,
1990 - 2000	Gdr. Holger Jensen, Skjoldegård,
1990 - 2000	Gdr. Knud Wendelholm Larsen, Tjæreby, nu valgt på generalforsamlingen,
1993 - 1997	Jørn Olsen,
1996 - 2000	Bjørk Larsen, Ny Harløse,
1997 -	Gdr. Ole Stark, Skovmøsegård, formand fra 1997,
1997 -	John Pedersen, Harløse Forsamlingshus,
2000 - 2003	Hans Harrild, Gl. Harløse
2000 - 2004	Per Planthin, Ny Harløse,
2000 -	Keld Bøhm Jensen, Tvedsagervej, Ny Harløse
2003 - 2004	Henrik Kristensen, Tjæreby
2004 -	Michael Roland , Nordhøjvej,
2004 -	Flemming Petersen, Ny Harløse

Fra 1.1.1989 ansættes revisor Kirsten Larsen, Freersvang, som regnskabsfører og kasserer.

# **Alsønderup-Tjæreby Lokalarkiv afholder Lokalhistorisk aften og generalforsamling 2009**

på Kulsviergården i Alsønderup  
**onsdag den 18. marts 2009 kl. 19.30**

**Fri adgang, ingen entré.  
Ikke-medlemmer er også meget velkomne.  
Lokalhistorien er for alle  
Mød talrigt op.**

## **Aftenens tema**

**Fortællinger om synlige, lokale huse, gårde og ejendomme  
og om nogle af deres beboere gennem tiden.  
Illustreret med mange nyere og ældre fotos.**

*Vi serverer kaffe eller te med hjemmebakket for en beskedent pris.  
Øl og vand kan købes til Kulsviergårdens populære priser.  
Frivillige bidrag til leje af salen på Kulsviergården modtages med tak.*

*Noter i kalenderen, at det er kl. 19.30 den 18. marts..*

---

## **LOKALARKIVET & ARKIVFORENINGEN FOR ALSØNDERUP-TJÆREBY SOGNE**

oprettet i 1988 - 20 års jubilæum i 2008 - ikke kun for medlemmer - alle er velkomne

**Arkivet er åbent alle mandage 18.00-22.00.** En anden dag og et andet tidspunkt kan altid aftales med arkivleder & kasserer Lissi Carlsen, tlf. 48 28 64 49..

**Arkivets beliggenhed:** Kør til Alsønderup og ad Baunevej (vejen til Bendstrup). Drej lige efter Alsønderup Skole ind ved skiltningen til "Rønnehuset" og til Baunevej 12. Gå til skolebygningen til højre og ned ad kældertrappen og frem til lokale 014.

**Arkivets post-, telefon- og e-mail-adresse** er hos **arkivleder & kasserer Lissi Carlsen**, Stutmesterparken 3, 2. sal, 3400 Hillerød. **Tlf.** 48 28 64 49. **E-mail:** lissi@carlsen.mail.dk

**Arkivets hjemmeside:** [www.lokalarkiv.alsoenderup.dk](http://www.lokalarkiv.alsoenderup.dk).

**Kontingent i 2009,** 100 kr., par i alt 140 kr.: **Sponsorer** 500 kr, gerne efter behag mere.

**394 personlige medlemmer** har betalt kontingent for 2008. **20 private sponsorer** støttede.

**Bank.** Danske Giro kt.109-7938. Nordea reg..2276 kt..8968504194. **CVR-nr.** 30320573

**Dette magasin** Oplag 500 stk. 4 gange årligt. **Redaktør:** Ole Blåkilde. **ISSNnr:** 1603-7561.

**Tryk:** Hillerød Grafisk, Huginsvej 6 E, 3400 Hillerød. **Modtagere:** Medlemmer, sponsorer, presse, Hillerød Byråds medlemmer, andre arkiver m. fl. **Eftertryk** af tekst tilladt med kildeangivelsen: "Alsønderup-Tjæreby Lokalarkivs magasin nr. 1. feb.. 2009", af illustrationer dog kun efter arkivets accept forud og evt. mod en mindre betaling.

**Lokalarkiv og forening drives af frivillige.** Ingen modtager løn eller andre ydelser herfor. Arkivet kan altid bruge nye medarbejdere, som kender lidt til computer og/eller lokalsamfundene.

**Lån arkivet dine familiefotos og dokumenter til kopiering og bevaring for eftertiden  
Hjælp os til at gøre vores fotosamling af sognenes beboere i fortid og nutid mere komplet.  
Vi bistår dig gerne med at finde din nordsjællandske slægt, dens sidegrene og spredning.**