

Lokalhistorie midt i Nordsjælland



Lufffoto af Tjæreby Kirke med nutidens præstebolig, opført i 1948-49, og med bygningen ved siden af til møder og konfirmandundervisning, opført i 1971.

Dette nummer handler især om Tjæreby Sogn og om den oprindelige firelængede præstegård i Tjæreby, opført 1612, som var i brug som embedsbolig for præsten for Tjæreby og Alsønderup Sogne til 1949, og hvis sidste del blev nedrevet endeligt i 1967. Præstegården fik også betydning for beboerne i Alsønderup som annekssogn til Tjæreby Sogn. Hvis de havde brug for at træffe præsten, måtte de begive sig til præstegården i Tjæreby, normalt til fods. Sidste del af den gamle præstegård var en rest af den gamle avlsbygning, brugt til maskiner og til præstens bil, men er her afløst af den lave bygning næsten midt i billedet.

Dette er Lokalhistorisk Nyt nr. 3, sept. 2006, 3. årgang, fra

Lokalhistorisk Arkiv & Forening
for Alsønderup & Tjæreby Sogne
- et arkiv for almindelige menneskers historie -

LOKALHISTORISK ARKIV & FORENING FOR ALSØNDERUP & TJÆREBY SOGNE

Arkivet er åbent alle mandage kl. 19-22. Anden tid aftales gerne med arkivleder Lissi Carlsen.

Arkivets beliggenhed: Alsønderup Skole, kælderlokale 014, 3400 Hillerød. Kør i Alsønderup til Baunevej 12, følg skiltet til "Rønnehuset". Gå til skolebygningen til højre og ned ad kældertrappen.

Arkivet & foreningen har **ikke** post-, telefon- og e-mail-adresse på Alsønderup Skole, men hos arkivleder og kasserer Lissi Carlsen, Damvej 12, Vester Strødam, 3400 Hillerød. Tlf. 48 28 64 49. E-mail: lissi@carlsen.mail.dk

Arkivet og foreningen drives af frivillige. Ingen modtager løn eller andre ydelser herfor.

Årskontingent i 2006: Personlige medlemmer: 80 kr. , samboende par i alt 125 kr. Virksomheder, foreninger, institutioner o.l. sponsorkontingent 500 kr. eller derover.

325 personlige medlemmer har indtil nu betalt kontingent for 2006.

Årsindtægt i 2005 kr. 45.159. Beholdning pr. 31.12.2005: kr. 544.

Bankforbindelser: Nordea Bank kt. nr. 8968504194. BG-Bank kt. nr. 109 - 7938

Dette blad Oplag mindst 500 eks. 4 gange årligt. **Red:** Ole Blåkilde. **ISSN nr:** 1603-7561.

I 2006 har arkivet med tak modtaget sponsorstøtte fra:

Procom A/S, Vinkelvænget 21-29, 3330 Gørløse. Tlf. 48 27 84 84.

DanBolig, Søderberg/Nielsen Aps, Frederiksværksgade 7, 3400 Hillerød.
Tlf. 48 24 21 11. Fax. 48 24 21 69. Hilleroed@danbolig.dk

Dines Jørgensen & Co. A/S. Rådgivende Ingeniører F.R.I., Kirsebærallé 9-11, Ullerød, 3400 Hillerød. Tlf. 48260666. E-mail: dj@dj-co.dk www.dj-co.dk

Nordtag A/S v/ direktør Jørgen Simonsen, Mestervangen 7, 3220 Græsted, Tlf. 48 36 36 36, fax. 48 36 36 30, www.nordtag.dk

HHM A/S Byggeservice/Totalenterprise

Bragesvej 4, 3400 Hillerød. Tlf. 48 25 33 00. www.hhm.dk

Ti-kanten Farvehandel, Københavnsvej 2-4, 3400 Hillerød, tlf. 48 28 50 49 & **malermester Niels Ole Jensen**, Hillerødvej 6, Alsønderup, 3400 Hillerød, tlf. 48 28 50 49.

VVS Allan Kristiansen & Sønner, Aps., Aut. gas-, vand -& fjernvarmemester, Sydskrænten 8, Tulstrup, 3400Hillerød. Tlf.48286240. E-mail:info@ak-s.dk Fax.48285247.

Tømrer Lodberg, Aps., Syrenvej 1, Tulstrup, 3400 Hillerød, Tlf. 48 28 65 34.
Bil 21 28 68 29. Fax 48 28 65 36.

Kulsviergården, Pibe Møllevej 7, Alsønderup, 3400 Hillerød. Forsamlingscenter, teatersal, hal, selskabslokaler. Tlf. 48 28 65 40, fax 48 28 65 64.

Alsønderup Skytte-, Gymnastik- og Idrætsforening, 37. kreds.

Hillerød Byråds Fritids- og Kulturudvalg, Grønnegade 4 A, 3400 Hillerød.

Nordsjællands Landboforening, Industrivænget 22, 3400 Hillerød.

Fra den katolske tid, og da Absalon var biskop i Roskilde Stift

Indførelsen af den katolske, kristne tro i Danmark krævede hurtigt økonomi til kirkens virksomhed og derfor organisation for at tilvejebringe økonomien.

Dertil inddeltes landet hurtigt i kirkesogne – geografiske områder, som omfattede de beboere, som skulle søge samme sognekirke, men som også økonomisk måtte bidrage til kirkebygningens opførelse og vedligeholdelse og til underholdet for en præst. Overordnet oprettedes stifter, som var bispedømmer over kirkesognene i stiftet.

Man fik indført en skat til kirken, som kaldtes tiende – den skulle omfattet en tiendedel af indtægterne. På den tid var der stort set kun en indtægtskilde i Danmark – landbrug. Tienden – skatten til kirken – skulle oprindeligt have været hvert 10. kornneg på marken efter høst. Landboerne – alle i sognet, der dyrkede jord - skulle så selv besørge det kørt til sognekirkens kirkelade. Der var også tiende af andre landbrugsprodukter, som f. eks. kunne leveres i halve tønder smør.

Den katolske kirke fik ordnet det sådan, at hvert sogns kirketiende deltes i tre dele. Den ene tredjedel gik til biskoppen i stiftet. Biskopperne kunne så yde dele af deres tredjedel til forskellige andre kirkelige formål, f. eks. til klostre, men bispesæderne blev faktisk hurtigt rige på ejendom, indtægter og magt. En tredjedel af kirketienden skulle så gå til sognepræsten og den sidste tredjedel bl. a. til kirkebygningens vedligeholdelse.

Da landbruget stort set var eneste rigdomskilde, gjaldt det i Middelalderen om at eje landbrugsejendomme og få del i det, som brugerne producerede. De aller fleste ejendomme var derfor ejet af adelsmænd, kongen eller kirken. De blev så beboet og drevet af landboere – landets almindelige mennesker - som måtte betale afgifter af deres udbytte til ejere, konge og kirke. Det skete i naturalier, da man ikke havde en udbygget pengeøkonomi. Vi er i øvrigt ikke eksperter i disse forhold, men skitserer dem til belysning af den videre fortælling her.

Klosteret på Eskildsø, som flyttede til Æbelholt i Tjæreby Sogn

På Eskildsø i Roskilde Fjord lå der midt i 1100-årene et munkekloster af den munkeorden, som hedder Augustinerne. I et brev udstedt i 1171 af Absalon, biskop i Roskilde Stift, forlenede han Eskildsø kloster med Tjæreby Kirke. Det kan udlægges, som han tildelte klosteret 2/3 af tienden, betalt af beboerne i Tjæreby Sogn, nemlig den tredjedel som tilfaldt bispeembedet og den tredjedel, som tilfaldt præsten på stedet.

Klosterets modydelse skulle være at lade de præstelige forretninger besørge af en af klosterets brødre eller en anden kannik, som klosteret betalte herfor, men som kunne lønnes med blot en lille del af de indkomster, som klosteret fik ved biskop Absalons begunstigelser af det.

Flytningen af klosteret fra Eskildsø til Æbelholt i Tjæreby Sogn

I et af årene mellem 1171 og 1178 flyttedes klosteret. Der er givet flere bud på årsagen. Den almindeligste er, at der var sket et moralsk forfald på Eskildsø, som abbed Wilhelm – Absalons franske studiekammeret fra Paris – blev indkaldt til at få ændret på. Noget er der nok om det, for Wilhelm skulle ikke have spist kød, og klosterbrødrene på Eskildsø skulle have beklaget sig over, at han kun gav dem *”markens urter og træernes blade”* at spise.

Men en anden forklaring er, at Eskildsø havde en udsat beliggenhed i en tid, hvor vendiske sørøvere havde hærget landet i mange år. De kom sejlene fra Østersøens sydkyst – det nuværende Nordtyskland - og talte et slavisk sprog. De var så mange, at der i den sydlige del af landet var tale om egentlige bosættelser. Vi kender Vindeby - Venderby – fra Tåsinge og Langeland og bynavne, som ender på -itse på Lolland-Falster.

Eskildsø lå med sin isolerede beliggenhed ude i Roskilde fjord dels alt for udsat og dels uden de udviklingsmuligheder, som abbed Wilhelm havde om at bygge et meget stort og centralt beliggende kloster som centrum for religiøst liv, hospital, foregangslandbrug, herberg osv.

Klosteret flyttedes så i ca. 1175 til Tjæreby Sogn, hvor datidens centrale landevej mellem Roskilde og Helsingør passerede.

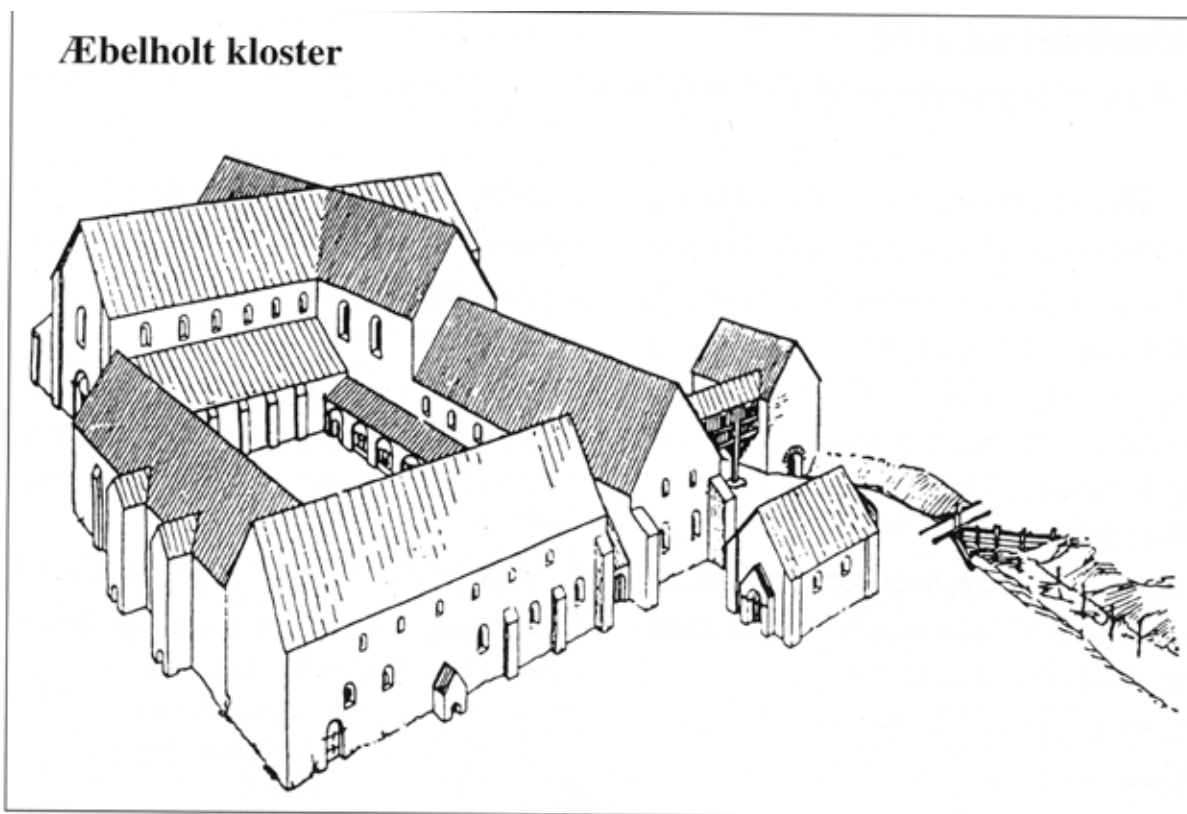
Abbed Wilhelm døde i 1203, men hans efterfølger fik opført et enormt bygningskompleks i røde mursten, fire længer med den kæmpestore klosterkirke mod nord.

Klosteret blev efterhånden ejer af de fleste gårde i Alsønderup Sogn og i de andre omgivende sogne, især modtaget som gaver fra ejerne mod klosterets forbønner for dem hos Gud og også nogle gange for pleje og pasning. Klosteret blev utvivlsomt uhyre velhavende for sin tid dels gennem tiender og dels

gennem forpagtningsydelse fra dets mange gårde, som dyrkedes for klosteret af landboere, og endelig gennem gaver.

I 1320'erne blev en gammel trækirkebygning i Alsønderup Sogn afløst af den nuværende kirke i mursten – sandsynligvis opført af Æbelholt Kloster.

Vi nævner alt det med Æbelholt Kloster, fordi klosteret altså her skulle stå for de lokale beboeres kirkelige betjening også i Tjæreby og Alsønderup Kirker, og fordi klosterets beliggenhed her fik lokal betydning - også i mange år efter at det var nedlagt.



Skitse af Æbelholt, som man mener, det engang har set ud. Tegning fra Nationalmuseets bog om klosteret og dets historie.

Bygningskomplekset må have virket enormt på datidens mennesker set i forhold til samtidens lave bygninger i lerklinet bindingsværk og med stråtag.

Reformationen – katolicismens afskaffelse i Danmark – officielt i 1536.

Den katolske kirke havde her gennem ca. 500 år udlevet sig selv og var blevet dekadent og verdslig. Efter Martin Luthers forbillede afviste danskerne nu dens tro på, at man ved gode gerninger – herunder gaver til klosteret - kunne købe sig salighed, og de tabte dermed også tilliden til, at munke og nonner ved klosterlivet kunne erhverve sig Vor Herres yndest. Klostrene blev lukkede – dem på landet vist nok lidt efter lidt.

Den økonomiske side af trosskiftet var, at staten – det var dengang kongen – overtog al den katolske kirkes ejendom, og så også dens økonomiske forpligtelser. Det første var mere påfaldende end forpligtelserne, som det kom til at skorte noget på. Det blev en økonomisk saltvandsindsprøjtning for kongemagten, for det var op imod en tredjedel af landets jord, som kongen nu blev ejer af og erhvervede indtægter fra.

Hvordan kom alt det til at virke i Tjæreby Sogn.

Man siger, at reformationen skete i 1536, og det var en kæmpeomvæltning for befolkningen. I 1541 skulle kongen have overtaget Æbelholt Kloster og have indsat en lensmand. Klosterets abbed skulle have lov at bo i det nedlagte kloster og forsørges. Kongen overtog ejendomsretten til samtlige gårde, al jord og alle naturværdier i Tjæreby og Alsønderup og til næsten alle andre gårde, som klostrene havde ejet i Nordsjælland. Staten ejer endnu Arresø.

I 1555 gav kong Chr. d. 3. ordre til, at Æbelholt Klosterkirke skulle være fælles sognekirke for beboere i Tjæreby og Alsønderup Sogne, og til at deres hidtidige sognekirker skulle nedbrydes. Beboerne blev rædselsslagne over byrden med at vedligeholde den kæmpestore klosterkirke og beklagede sig og bønfuldt kongen om at blive fri. Og det blev de så i 1561 – og heldigvis var kirkerne i Alsønderup og Tjæreby endnu ikke blevet revet ned.

Det var næppe alene bønfoldelserne til kongen, som gjorde udfaldet, for samme år – i 1561 – blev der i stedet givet ordre til nedbrydning af det langt større klosterbygningskompleks. Sagen var den, at murstenene kunne bruges andetsteds, og genbrug var billigere end at brænde nye mursten. Det blev nok især kong Frederik d. 2.s opførelse af Frederiksborg Slot, som murstenene blev brugt til. I stedet skulle egnens bønder nu – uden betaling - nedbryde klosteret og som pligtkørsel på deres små hestevogne køre murstenene derhen, hvor kongen – deres herremand - skulle bruge dem.

I Alsønderup og Tjæreby beholdt man altså sine oprindelige kirker, og nu var det også kongen som den danske kirkes overhoved, der skulle sørge for den kirkelige betjening på sine krongodser, dvs. ansætte og aflønne sognepræst.

De to kirker fik fra 1561 - indtil nu i 445 år - fælles præst med bopæl i Tjæreby og med Alsønderup som det, man kalder annekssogn, fordi det dengang havde det mindste folketal af de to sogne.

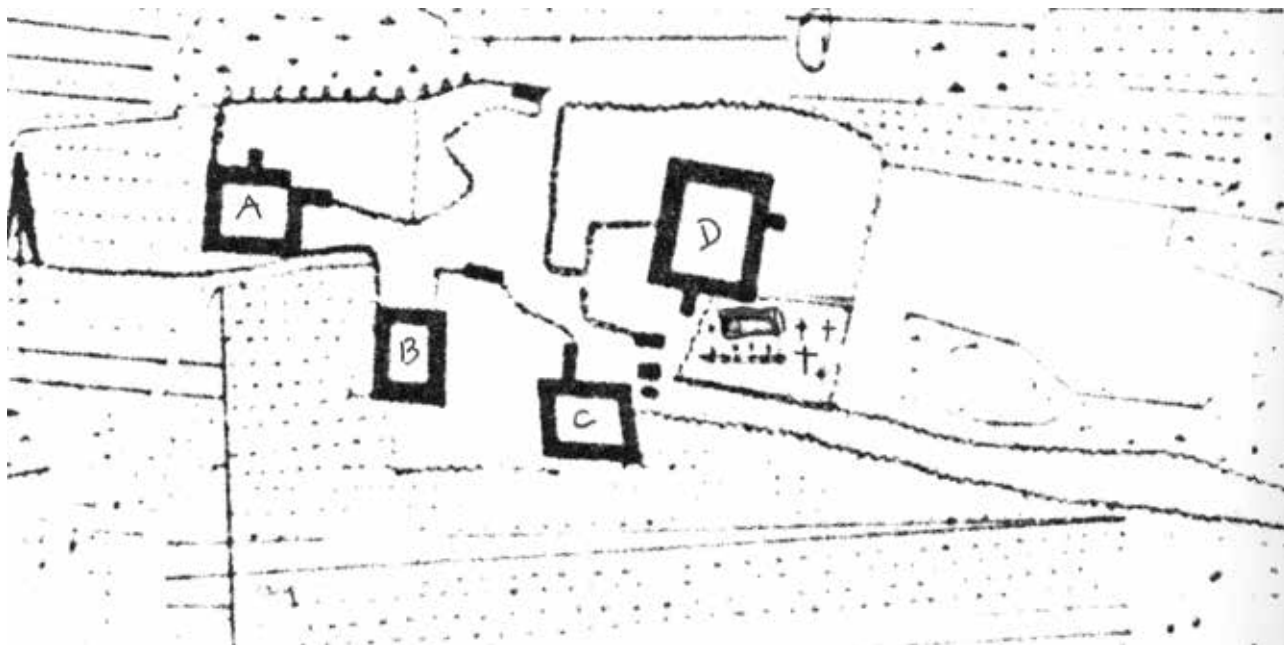
For af skaffe sognepræsten indtægter, fik han tillagt to gårde på embedstid. Den i Tjæreby kaldtes selvfølgelig Præstegården, og den i Alsønderup Anneksgården. Den sidste blev nedlagt ved Alsønderups udskiftning i 1778.

Ved Tjæreby's udskiftning i 1786 fik præstegården samlet sin jord på nordsiden af kirken, omkring 60 tønder land.

En væsentlig del af præstens løn skulle så komme fra avlingen på de to gårde. En præst gjorde som "studeret mand" ikke selv almindeligt bondearbejde, så han måtte ansætte folk. Senere blev det almindeligt at ansætte en præstegårdsforpagter, som mod ydelser i penge og naturalier til præsten drev præstegårdens landbrug. Oprindelig var der også bolig til ham og hans familie i præstegårdens bygninger.

Tjæreby Præstegård fra 1612

Hvor sognepræsten boede før 1612, ved vi ikke, men i 1612 opførtes en præstegård i fire længer lige nord for Tjæreby Kirke.



Forstørret udsnit fra det ældste kort fra over Tjæreby Sogn – midten af landsbyen Tjæreby - opmålt i 1786 ved jordens udskiftning og samling til de enkelte gårde. Vi har måttet opstregge kirken og lidt af kirkegården, som er markeret ved kors.

Landsbyen havde kun fire gårde – hver bygget med fire længer. Gård A er Vendelholm, gård B er Bjerggården, hvis bygninger for længe siden blev flyttet ud fra landsbyen, gård C er Tjærebygård, og gård D er præstegården. Kirkegården med kirken syd for præstegården ser ud til at have stødt helt op til den sydlige længe på præstegården.

Præstegårdens bygninger er tydeligt større end de øvrige gårdes. Præstens beboelsesfløj var den til højre – østfløjen. I de tre andre længer var beboelse for en forpagter, avlsbygninger og stalde, o.s.v.

På næste side bringer vi et luftfoto fra ca. 1946 med den gamle præstegård. Den længe mod nord, som vi ser på grundplanen fra 1786, er nu nedrevet, vist midt i 1800-årene, men på luftfotoet ses endnu omridset af dens beliggenhed. Der var vistnok bl.a. forpagterbolig i den længe.

Tjæreby Kirkegård skulle kunne rumme begravelser af beboerne også i Hillerød Nyhuse helt ind til Frederiksborg Slot, indtil Frederiksborg Slotssogns Kommune oprettede Nyhuse Kirkegård. Tjæreby Kirkegård udvidedes derfor i to tempi. Syd om kirkegården gik vejen til Ullerød – i dag kun en sti. I 1860'erne flyttede man vejen i en bue mod syd, og så udvidede man kirkegården ca. 10 m. mod syd. Et luftfoto viser tydeligt denne bue.

Men det var ikke tilstrækkeligt. I 1875 udvidede man kirkegården i modsat retning – mod nord. På fotoet ser vi, at hovedparten af gårdkompleksets længe mod syd, som nok havde været kostald, er væk. Den dannede oprindeligt i hovedparten af sin længde skel til kirkegården, men den bygningsdel, som var skel, blev revet ned, og man udvidede kirkegården med det areal, hvor bygningen havde ligget. Vi ser på fotoet, at den senere opførte kirkegårdsmur ind mod præstegården flugter, hvor bygningens væg ind mod præsteboligen havde ligget. Den vej eller sti østpå, som man havde brugt til at drive kreaturerne ud og ind af kostalden i dennes gavl mod øst, blev så også inddraget til kirkegård i kirkegårdens længde.

Præstens beboelselænge mod øst og staldlængen med portindkørsel overfor mod vest var endnu intakte, da dette foto blev taget fra luften, og præsten boede der.

Oprindeligt var det jo et næsten lukket firelænget bygningskompleks, og man kørte ind på gårdspladsen gennem en køreport i vestlængen. Denne køreport skjuler sig lidt på fotoet her bag et buskads, og det er altså ikke den port, man tydeligt ser lidt længere til højre.

Gennem køreporten kom man ind i på præstegårdens gårdplads, så lang tid længen mod vest eksisterede. I længens venstre del var en stor stald til opstalding af kirkegæsternes heste. Det var nemlig sådan, at hvis gårdmænd, som havde stadsvogne og køreheste, skulle til kirke, så kom de kørende, mens andre gik til fods. Hestene skulle staldes op, og det skete så i præstegårdens store rejsestald. Hvis der til højtiderne og store begravelser ikke var plads nok, brugtes også staldene på Tjærebygård og Vendelholm.

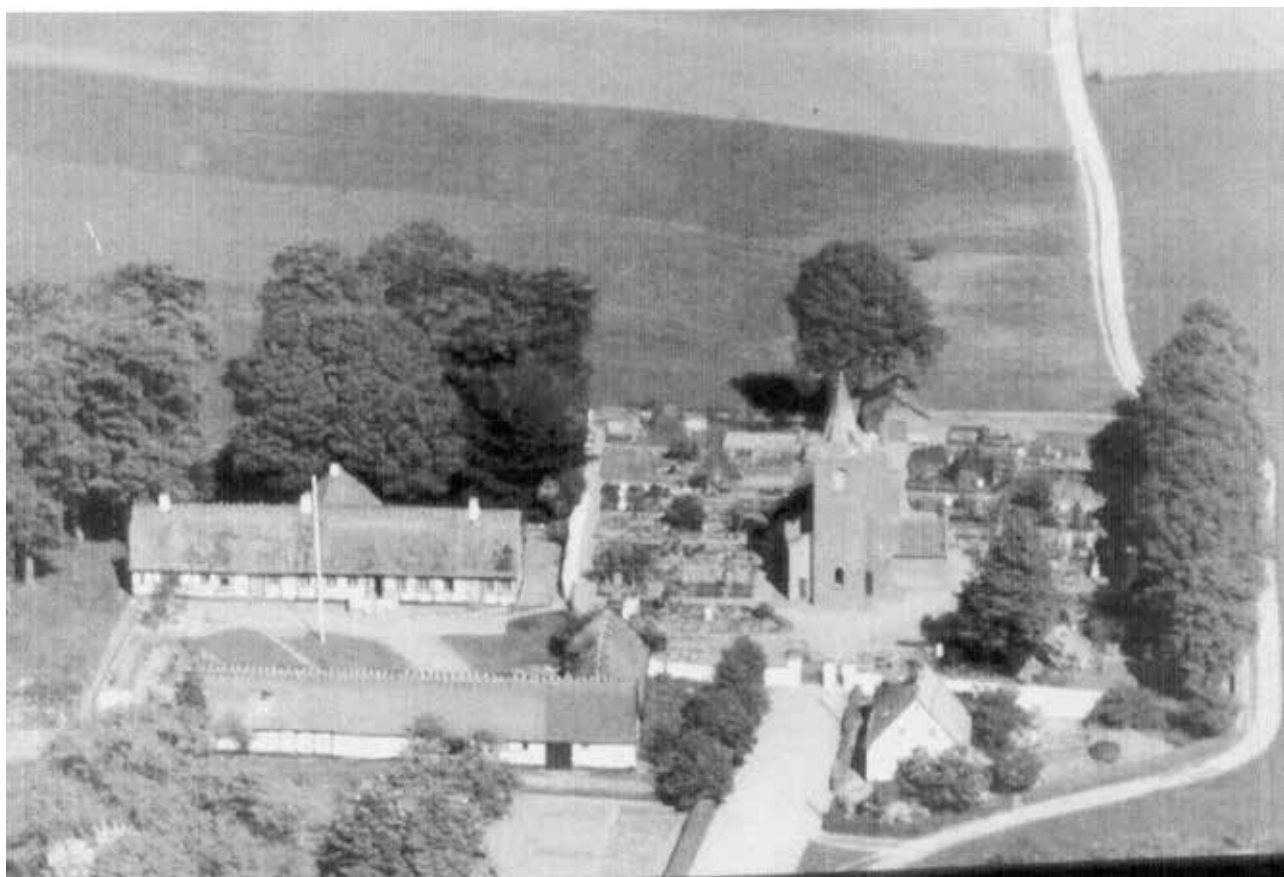
På det gamle luftfoto her, ser man den stikvej, som drejer fra vejen op mod kirken og til venstre hen til præstegårdens køreport. På det nye luftfoto på bladets omslag aner man, at begyndelsen af den lange indkørsel op til den nye præstegård har nogenlunde samme linieføring som den gamle vej til køreporten.

I 1946-47 begyndte privatbilismen at afløse hestekøretøjerne og det meste af den gamle længe med præstegårdens rejsestald blev revet ned. Kun den sydligste ende blev stående og dannede en vinkelbygning med, hvad der var tilbage af sydlængen. Her opbevaredes forskellige redskaber og præsten havde garage til sin bil. Også denne vinkelbygning – sidste rest af den gamle præstegård - blev nedrevet. Det skete i 1967, fordi man i 1968 opførte en bygning med kapel, garage til præsten m.v. Denne bygning ses også på luffotoet på bladets omslag.

Den gamle beboelsesbygning

Lige indtil man i 1949 færdiggjorde den ny præstebolig, som ses på bladets omslag, boede præsterne i den gamle, lange beboelseslænge fra 1612 med tværfløjen midt på ud mod haven.

23 sognepræster – den ene efter den anden – nåede at have embedsbolig i denne bygning gennem 336 år fra 1612, og til den i 1948 blev afløst af en ny. Men den gamle blev ikke samtidig revet ned. Dele af den blev brugt som husvildebolig. Mere derom senere.



Lufffoto ca. 1946 af Tjæreby Kirke og det tilbageblevne af den gamle præstegård fra 1612 (sammenlign dette nøje med fotoet på bladets omslag). I 1947-48 opførtes den ny præstebolig, og den er ikke med på dette luffoto, og sognepræsten boede fortsat i den gamle bolig, da dette foto blev taget

Sognepræstens embedsbolig fra 1612 var opført i bindingsværk og mursten.



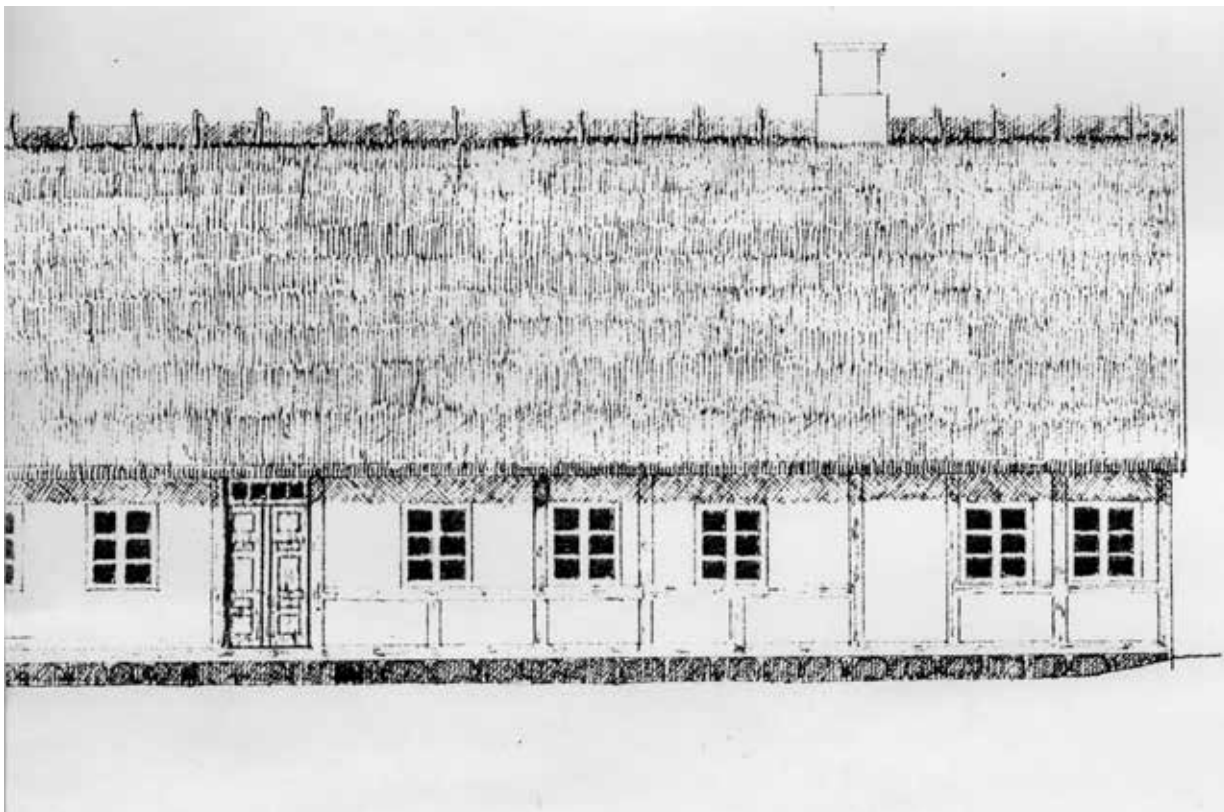
Konfirmandhold i oktober 1945 foran hoveddøren i den gamle præstegård. Fotoet viser tydeligt det enorme kampestensfundament, som bygningen var placeret på. Der var også oprindeligt en stor kampestenssat kælder under en del af bygningen. Der blev indlagt elektricitet i 1923 i præsteboligen, da Tjæreby Sogn i øvrigt fik elektricitet. I beboelseshuse brugte man i begyndelsen kun elektricitet til belysning. Fotoet er fra sognepræst Kjølgaard Jensens tid. Han var præst i Tjæreby og Alsønderup Sogne fra 1944 til 1952, Han og hans hustru står bagerst, og deres børn er også med. Navnene på de fleste af konfirmanderne er lokalarkivet bekendt.

Præstegården var med stråtag. Murværket var hvidkalket. Bindingsværket var som også porte og døre i udlængerne sorttjæret, lidt usædvanligt, for efter nordsjællandsk byggeskik plejede man at overkalke bindingsværk. Murene ind mod gårdspladsen var bevokset med vildvin. De var derfor dækket af løv i sommerhalvåret og nøgne, når vinens blade var visnet væk og faldet af. Det ser man i flere stadier på nogle af de fotografier, der vises i dette blad.

Sådan en bygning kræver en masse vedligeholdelse. Bindingsværkets massive træværk og den mørtel, som murene pudses med, arbejder forskelligt i frost og tø, og der skal hvert år spækkes, hvor mørtel er faldet ud, og

bindingsværkets træ skal tjæres eller males. Men vedligeholdelsen gjorde jo ikke bygningen tidssvarende, og ordentlig opvarmning var det ikke rigtig til.

Den økonomiske byrde med vedligeholdelsen af denne over 300 år gamle store bygning blev med tiden uoverkommelig for Tjæreby menighedsråd. Ingen andre ville bidrage økonomisk eller overtage bygningen på stedet, så man skred til bygning af en ny præstebolig og ventede en nedrivning.



Før nedbrydningen af beboelsesbygningen fra 1612 lod Nationalmuseet foretage en opmåling og tegning af den, såvel i grundplan som udefra fra alle sider. Vi kan her kun bringe et uddrag med hoveddøren og sydenden, hvor der bl.a. var et lokale til konfirmandundervisningen og møder med plads til op mod 40 personer.

En flytning til Frilandsmuseet havde jo været oplagt, idet man der har forsømt at bevare en eneste bygning fra Nordsjælland, men om det var på tale, ved vi ikke.

Men lige efter den anden verdenskrig og fem års tysk besættelse var det en fattig tid, hvor man skulle helt hen til 1958 før et økonomisk opsving begyndte. Der var mangel på mange ting, som skulle indføres, fordi det forudsatte, at udlandet købte tilsvarende her, for at der kom valuta hertil.



Foto af den gamle præstebolig i sommertiden, hvor vildvinen breder sig over murene. Taget giver en fornemmelse af, hvilken bekostning det var for menighedsrådet at vedligeholde stråtaget og tagryggen.

Konfirmand i gamle dage

Vi springer nu mange år bagud. I 1736 indførtes konfirmationen som en pligt for landets ungdom. Det betød, at der udviklede sig en undervisning – en konfirmationsforberedelse. De store børn – eller unge mennesker – måtte så indfinde sig en dag om ugen hos sognepræsten i dennes præstegård. De forsømte ikke skolen, for på landet gik man kun i skole hver anden dag, mere var der ikke plads til i skolen og heller ikke lærere til. De store børn skulle jo arbejde på de dage, de ikke gik i skole – enten hjemme, eller fordi de allerede var ude og tjene. Så de kunne ikke arbejde i den tid, det tog dem at gå til præst. Om det var en hvile for dem, ved vi ikke rigtig. Men de skulle lære noget og overhøres i kirken på konfirmationsdagen – svare på præstens spørgsmål.

Det hedder "gå til præst", fordi de gik til fods. I sognene her gå til Tjæreby Præstegård og tilbage – også dem fra annekssognet Alsønderup. Selv om folk var vant til at gå, når man skulle nogen steder, fordi der ikke rigtig var andre transportmuligheder, så havde nogen af konfirmanderne godt nok langt til præstegården. Alsønderup Sogn gik til Pibe Mølle, og dengang til Solbjergvej på Alsønderup Overdrev, og ikke kun til Bendstrup Overdrev,

men også til Tibberup Huse – nu den sydligste del af Kagerup – og det meste af Gadevang var med.

Vi har vist kun en enkelt øjenvidneskildring herom, hvad Margrethe Mogensens fortalte, da hun var 92 år i 1921. Hun var født i 1829 og gik til præst i Tjæreby hos pastor Sommer omkring 1843. Hun boede som barn på Ellegården i Tulstrup, hvor der nu er restaurant. Hun var vistnok gået ud af skolen, og hun var ikke ude og tjene endnu, da hun gik til præst. Hun fortæller:

"Næste vinter gik jeg så til præst, det er den bedste vinter, jeg har haft. Sommer lagde ud for os, at vi skulle være tro, flinke og flittige og holde os til Guds ord, og skulle vi komme galt af sted med noget og trængte til at blive hjulpet, skulle vi komme til ham. Ja, han var en dejlig mand.

Vi var hos præsten hele formiddagen. Tøserne sad på nogle brædder, der var lagt over nogle ølfjerdinger, men drengene måtte stå op, så nær som en halt dreng fra Tulstrup, han fik lov at sidde for enden af tøjebænken. Præstens egen dreng måtte også stå op. Inden vi skulle konfirmeres, trak vi lod om, hvor vi skulle stå på kirkegulvet, og hans egen søn trak med, Sommer ville nu have vi skulle trække lod, "for", som han sagde "der er ikke noget der hedder nederst i Guds hus". Jeg trak nr. 10.Så kom konfirmationsdagen. Da præsten kom til mig på kirkegulvet, spurgte han mig: "Kan du sige mig, min lille pige, hvorfor skabte Gud kun to mennesker?" - "For at erindre os om, at vi alle nedstammer fra én far og én mor." - "Det er rigtigt, min pige." Min mor var med mig i kirke, min far kom der ikke ret tid, og det gjorde mor for den sags skyld heller ikke, men hun lagde ud for os og formanede os. ... Noget efter min konfirmation, kom jeg til at tjene hos Lars Jensens i Freerslev, og så kom jeg til Frederiksborg, og her har jeg været siden."



Margrethe Mogensen (1829-1924) dels som hustru til slagtermester P. Mogensen, en kendt borger i Hillerød, og dels som meget gammel enke.

Der er jo ikke tvivl om Margrethe Mogensens positive erindring, og spadsereturen frem og tilbage til Tjæreby har åbenbart været en selvfølgelighed,

hun ikke har skænket en tanke. Om drengene, som måtte stå op hele formiddagen hos præsten, var lige så positive, ved vi ikke. Der var åbenbart andre steder, hvor konfirmandernes rækkefølge på kirkegulvet gik efter, hvem der var finest. Hendes svar til præsten er sandsynligvis et af de spørgsmål og svar, der indøvedes under forberedelsen med henblik på "overhøringen" på kirkegulvet. Bemærk, at selv om hun har boet hele sit voksenliv i Hillerød, hedder byen i 1921 for hende stadig Frederiksborg.

Margrethe er - uden at vide det - med oplysningen om sine forældres kirkegang også med til at aflive den usande myte om, at i gamle dage var kirkerne altid fyldt af folk. Hvilken konfirmand har i vore dage - som Margrethe i 1843 - kun én slægtning, sin mor, med i kirke til sin konfirmation ?

Lokale beboere, som er lidt oppe i 70erne eller ældre, har også gået til præst i den gamle præstegård, og de oplyser, at alle i deres tid sad på stole i konfirmandstuen, hvis den da var i brug. Var konfirmandholdet ikke ret stort, sad man nemlig i præstens stue i stedet – Det var krigstid og efterkrigstid. Man havde kun dårligt og dyrt brændsel at fyre med, tørv eller formbrændsel af tørvesmuld, som ikke gav så meget varme. Man ville derfor gerne spare at tænde op i den store konfirmandstues kakkelovn. Den gamle præstegård var i forvejen så utæt og fuld af træk, at man næsten kunne måle vindstyrken på gardinerne.



Konfirmandhold foran den gamle præstegård i 1942 med pastor Christiansen, sognepræst her 1925-1944.

Tjæreby Præstegaard flyttes maaske til Æbelholt som Museum

Tjæreby Menighedsraad tilbyder Præstegaarden til Æbelholt-Udvalget

Hillerød, Fredag.

I Forbindelse med den endelige Afslutning af Udgravningerne og de dermed forbundne Undersøgelser af Æbelholt-Ruinen har der gaaet forskellige Rygter om en eventuel Opførelse af en Museumsbygning for de fremdragne Middelalderfund, som Nationalmuseet paatænker at iværksætte i Samarbejde med Æbelholt-Udvalget.

I en Samtale med Pastor Kjeldgaard-Jensen, Tjæreby, erfarer vi i Dag, at Planerne har taget fast Form, idet man vil flytte Tjæreby Præstegaard til Tomten og indrette den som Museum og Afholdsrestaurant. Pastor Kjeldgaard-Jensen understreger, at Planens Gennemførelse i første Omgang er afhængig af, om man faar Byggetilladelse til en ny Præstegaard.

Udmærket til Formålet

Forslaget er oprindelig udkastet af Gdr. Andersen, Klostergaarden, der syntes, at Præstegaarden vilde passe udmærket til Formålet. Dr. Møller-Christensen saa straks Idéens gode Sider, og da Doktoren under Udgravningerne saaa et dejligt Middel-

uden denne Købesum, der dog ikke er endelig fastsat endnu, kommer der saa Udgifterne ved Nedrivningen og Genopførelsen, der ikke er lette at overse allerede nu.

Nedrivning inden Udgangen af næste Aar

Tjæreby Præstegaard er en meget smuk Bindingsværkbygning, der stammer fra Aar 1612. Bygningens Grundplan er T-formet, og de to Længer henholdsvis 50 og 40 Alen lange og 9 Alen i Bredden, saaledes at der skulde kunne skaffes Plads til saavel Museum som en Afholdsrestaurant, der naturligvis i Sommertiden ogsaa vil kunne faa udendørs Servering, hvis dette kan arrangeres uden at skæmme Tomten og Bygningen.

Hvil Planen vinder Genklang i de interesserede Kredse — Æbelholt-Udvalget og Nationalmuseet — er det Mening, at Nedrivningen skal ske saa betids, at den nye Præstegaard, som man altsaa endnu venter paa Byggetilladelse til, kan staa færdig til Julen 1948.

strange.

Da Æbelholt Kloster og Tjæreby Præstegård igen var ved at komme sammen

Vilhelm Møller Christensen var læge i Hillerød, da han midt i 1930'erne begyndte at udgrave skeletter fra middelaldergravene, hvor Æbelholt Kloster havde ligget. På baggrund heraf skrev han en doktordisputat og blev dr. med. og senere professor i historisk medicin ved Københavns Universitet. Han var da flyttet til Roskilde, men fortsatte arbejdet med Æbelholt, ikke mindst for at få oprettet et museum, hvor almenheden kunne stifte bekendskab med middelalderens lægekunst og sygdomme gennem skeletfund fra Æbelholt Kloster. Væsentlige dele af hans korrespondance herom er skænket vores arkiv af hans datter, Birthe Højland.

På foregående sides avisudklip indføres man i ideen om at flytte den gamle præstegård hen til Æbelholt og opføre den som museumsbygning. Dr. Møller Christensen havde en del år før fået oprettet det såkaldte Æbelholtudvalg med prominente og sagkyndige medlemmer, bl.a. med amtmand Ulrich og museumsdirektør Andrup, Frederiksborg Slot. Udvalget skulle bl.a. arbejde for oprettelsen af et Æbelholtmuseum.

Ingen erindrede, hvordan ideen var opstået om at genopføre Tjæreby Præstegård efter nedrivning som Æbelholt museum, men mange viste sig interesserede. I 1947 tilbød Tjæreby menighedsråd Æbelholtudvalget præsteboligen til nedrivning for 2.000 kr, et beløb som i 1949 blev nedsat til 1.000 kr. Genopførelsen ved klosterruinen langs Frederiksværksvej skulle ske med cementgulve og tegltag, og udvalget overtog så præstegårdens bygning til nedbrydning og flytning. Den ventedes flyttet et par år eller mere senere, man havde ikke samlet penge nok endnu - men den skulle snarest nedbrydes og opmagasineres.

Man fik i marts 1949 boligministeriets accept af nedbrydningen. Arkitekt M.P. Madsen blev bygningsmæssig rådgiver for udvalget. Villh. Møller Christensen fik et antal gårdejere i Tjæreby Kommune til at love, at de - når tiden kom - gratis på hestevogne ville køre de nedbrudte materialer fra præstegården til Æbelholt, eller hvor i nærheden de skulle opmagasineres, indtil genopførelsen kunne ske. Men trods Vilh. Møller Christensens enorme kreativitet til at indsamle penge til projektet, gik det ikke så hurtigt med at få rejst midlerne.

Bindingsværkets egetømmer, døre, vinduer, og andet tømmerværk skulle genbruges og også murstenene. Gulvbrædderne kunne sælges, da der skulle være støbte cementgulve i bygningen ved genopførelsen. Uvis af hvilken grund blev gulvbrædderne først solgt i 1956 for 800 kr. til statsskovfoged Johs. Petersen, Strøgårdsvang, mangeårigt medlem af Al-sønderup Sogneråd og i en eller to perioder sognerådsformand og også selv medlem af Æbelholtudvalget.



Endnu et konfirmandhold fra pater Kjeldgaard Jensens embedstid opstillet foran hovedindgangen til den gamle præstegård. Præsten ses til venstre med porcelænspipe – det var da man måtte ryge tobak dyrket i Danmark på grund af krigen. Som nr. 2 bagerst fra venstre ses Lars Mathiesen, nuværende formand for menighedsrådet i Alsønderup. Det er om vinteren, på husets mure er vildvinens blade væk, og der er sne på jorden.

Præstegården som bolig for husvilde

På et tidspunkt skriver kommunesekretæren i Tjæreby Kommune til Møller Christensen som sekretær for udvalget, som nu har overtaget bygningen til nedrivning. Tjæreby Sogneråd er nødt til at benytte den fraflyttede bolig til husvilde. Det skal indskydes, præsten jo på det tidspunkt var flyttet over i den nybyggede præstebolig, så den gamle bolig - eller hvad der var tilbage af den endnu - stod tom.

Vilhelm Møller Christensen svarede, at det kunne ikke være rigtigt, for den gamle præstebolig var i sin nuværende tilstand forlængst af de pågældende myndigheder erklæret for uegnet som menneskebolig, hvad kommunen også var bekendt med. Den kunne i øvrigt lide skade til gene for en genopførelse. Kommunesekretæren svarede, at det var man allerede bekendt med, men at det, man ellers havde at tilbyde de husvilde, var endnu ringere. Præsteboligen blev altså bolig for husvilde.

På næste side foto af den sidste rest af præstegårdens gamle bolig. Den gamle hovedlænge er nu revet ned. Sokkel og fundament er der endnu. Tilbage er her tværfløjsbygningen ud mod haven, hvor korsstuen lå inde i huset, nu nødtørftigt lukket mod vest, hvor hovedfløjen er væk. Som det også ses, er den nu benyttet som husvildebolig af Tjæreby Kommune. Den ny præstebolig var forlængst taget i brug af

sognepræsten, og den sidste rest her på billedet af den gamle blev snart efter også revet ned. Dette er tværfløjen ud mod haven, og hvornår den her manglende hovedfløj er nedrevet, ved vi ikke præcist.



Men i februar 1951 skriver museumsdirektør Andrup – nu formand for Æbelholt-udvalget – til udvalgets sekretær Vilh. Møller Christensen, at arkitekt Madsen har meddelt, at præstegårdens nedbrydning nu er afsluttet, men at der er opstået problemer med opbevaringen af de nedbrudte materialer, som dels skulle genbruges, og som dels skulle søges solgt for at skaffe penge.

Andrup skriver også , at nu skal man have Nationalmuseets billigelse af køb af den grund, hvorpå Æbelholtmuseet skal ligge, og sparekassens ordning af dette køb.

Nationalmuseet havde fået skænket arealet, hvor den udgravede del af klosteret lå, købt af sparekassen i Hillerød af Klostergårdens ejer, Anders Andersen. Købet rummede et areal også op til Frederiksværksvejen som adgangsvej til klosterruinerne. Det var på det sted ved Frederiksværksvejen, Æbelholtudvalget ville købe et areal af Nationalmuseet som plads til genopførelse af den gamle præstegård som Æbelholtmuseum.

Vi ved ikke, om den nedbrydning af præstegården, som ifølge Andrup skulle være sket i 1951, også omfattede tværfløjen – den gamle korsstue – der ses på fotoet som husvildebolig.

Tilsyneladende ønskede menighedsråd og sognepræst ikke, at de nedrevne materialer skulle forblive opmagasinerede på præstegårdsarealet. Det passede nok ikke rigtig ind i billedet, nu man havde fået bygget den ny præstegård og skulle anlægge have og ny gårdsplads med ny indkørsel. Vilhelm Møller Christensen talte så med menighedsråd og præst og med gårdejer Anders Andersen, Klostergården, om opbevaringen. Resultatet blev vist nok, at de nedbrudte materialer efterhånden blev placeret, hvor Æbelholtmuseet tænktes opført.

Genopførelsen af Tjæreby Præstegård som museum blev ikke til noget

Vi har ingen dokumenter om, hvorfor og hvornår man valgte at få nybygget et Æbelholtmuseum i stedet for at genopføre Tjæreby gamle præstegård som museum. Men det er nok besluttet i 1954 eller 1955.

I december 1955 var genopførelsen af præstegården som museumsbygning for længst opgivet, for da afleverede arkitekt Tyge Hvass, Hellerup, nemlig de bestilte og færdige tegninger til nyopførelse af den museumsbygning, vi kender, med tegninger af indendørs indretning og et haveanlæg til læge- og krydderurter, som klosterets munke havde anvendt i deres forebyggende og helbredende sygepleje.

Og den 25. april 1957 kunne Æbelholt-udvalget overdrage det ny museum til Nationalmuseet, som en del af dettes fremtidige virksomhed.

Hvad der kunne sælges fra den nedbrudte gamle præstegård var solgt som et beskedent bidrag til omkostningerne til opførelse af den ny museumsbygning. Ved stor ihærdighed og opfindsomhed var det ellers lykkedes Æbelholt-udvalget med Vilh. Møller Christensen som hovedkraft at få samlet de ca. 100.000 kr, som det kostede at opføre den ny museumsbygning, som Nationalmuseet så fik forærende, men i vore dage ikke har råd til at drive. Museet er derfor overdraget Folkemuseet og Hillerød Kommune.

Dette var vores beretning omkring den gamle præstegård i Tjæreby.

I den gamle præstegårds tværfløj var der en havedør mod øst. Lige uden for den dør stod to store lindetræer. De er nu kæmpestore og står ganske tæt sammen i den parklignende præstegårdshave og minder os om, at netop fra havedøren i den gamle Tjæreby præstegård gik man lige ud imellem disse to træer.

Tekst og research: Poul Nielsen & Ole Blåkilde. Billedredaktion: Lissi Carlsen.

Vi regner med at holde generalforsamling og lokalhistorisk aften på Kulsviergården onsdag 7. marts 2007. Noter dagen i kalenderen allerede nu !

Familedag i Alsønderup lørdag den 9. sept. 2006

Familedagen centrerer sig omkring Alsønderup Skole i dagtimerne og slutter med en fest om aftenen på Kulsviergården.

Vort lokalhistoriske arkiv i kælderlokale nr. 14 under Alsønderup Skole er på denne lørdag åbent for alle fra kl. 10 til 14.

Man kan komme ned i kælderen både fra skolens indgang fra skolegården og fra gavlen ud mod Baunevej ad kældertrappen dér. Børn er velkomne, også uden voksen ledsager.

Arkivet laver konkurrencen "Hvad er dette ?" om en del redskaber og genstande fra ældre tid, som er lagt frem til besigtigelse og berøring. Man udfylder så en talon om, hvad hver genstand er til og/eller blev kaldt. Man må ikke drøfte udfyldelsen af talonen med andre, før den afleveres. Derefter kan man bese, hvad arkivet ellers har lagt frem til forevisning, og man kan få medarbejdere til at finde, hvad man gerne vil vide om lokalsamfundenes mennesker, ejendomme og begivenheder før i tiden.

Den med flest rigtige svar i gættekonkurrencen, vinder 2 flasker rødvin - er man under 18 år dog 2 x 1½ liter sodavand. Afgørelsen sker kl. 14.00.

Vores søsterforening LOKALHISTORISK FORENING I HILLERØD indbyder enhver til to arrangementer i efteråret:

Lørdag den 23. sept. 2006 kl. 14.00 i Kedelhuset, Christiansgade 5, 3400 Hillerød.

Finn "Bager" Jensen, Alsønderup, fortæller om sit liv og sin bog, Ham fra "børnefabrikken". Foredragsholderen, der er vokset op i et helt almindeligt – og ret ualmindeligt – miljø i 1940ernes og 1950ernes Hillerød, fortæller erindringer fra sit liv. Alle kender Finn Bager fra vægtløfterklubben på Ålholmskolen og fra Bella Vista på Falkevej.

Lørdag den 25. nov. 2006 kl. 14.00, i Kedelhuset, Christiansgade 5, 3400 Hillerød.

"Postkortenes historie", Henrik Selsøe Sørensen, opvokset i Hillerød og ivrig postkortsamler, fortæller i dette foredrag om sin nye store bog om postkortenes historie

Den ny Hillerødbog om tiden fra 1945 til 2007 er på trapperne.

Takket være store kommunale og private tilskud og ihærdig flid og dygtighed er det lykkedes redaktøren, Kirsten Baunegaard, at få samlet tekst ind og redigere bogen, så den forventes udgivet sidst i november. Den bliver på ca. 400 sider og med mange illustrationer, som redigeres af Lisbeth Schacht Hansen. Prisen bliver kr. 299 . Bestil bogen allerede nu, før den bliver udsolgt. Det kan ske hos boghandlerne eller Hillerød Bibliotek, hvortil dettes hjemmeside kan bruges, www.hilbib.dk. Også fra arkivet her har vi bidraget med udlån af fotos og et par tekstforslag.